

行政院環保署

柴動站檢驗軟體功能認證作業程序說明

版本：5.5

民國 111 年 9 月 28 日製

版本更新記錄

項次	版本	更新內容簡介	頁碼	備註
1		依據 110 年認證程序增修		增修
2		引擎號碼、車型序號、引擎型式與車輛型式字元擴充至 200 碼。 車主姓名字元擴充至 100 碼。		增修
3		增列「是否無須執行全負載定轉速最大額定馬力試驗」之各種原因： 1:原廠證明無法達到 2:原廠證明配置保護裝置 3:車速超過標準值 4.四輪驅動 5.原廠證明車況正常 6.自動排檔 7.完成噴射泵浦鉛封 8.4 期以後大車 9.環保局同意-底盤過低 10.環保局同意-輪距過窄 11.其他。 代碼 11 其他，如選擇其他者，需註明原因。		增修
4		增列受測車輛為 4 期以後車況點檢工作之儀表板之 OBD 燈是否正常（3 期以前無須檢測本項），若為否（異常）時得加註其他原因或錯誤碼（異常原因非必填）。		增修
5		增列自主管理標章核發規定功能。		增修
6		增列濾煙器相關資訊(是否加裝環保署認可之濾煙器、濾煙器補助縣市、申請日期、案件狀態、車號、濾煙器型號、安裝前濾煙器不透光率及馬力比、是否屬異常案件)，另協助已加裝濾煙器		增修

項次	版本	更新內容簡介	頁碼	備註
		車輛判斷檢測數據是否異常。		
7		增列調修燃油控制系統相關資訊(最後一筆調修燃油控制系統補助資料的調修日期、最後一筆鉛封資料的調修日期、最後一筆調修燃油控制系統補助資料的最小保固條件(1)幾年內、最後一筆調修燃油控制系統補助資料的最小保固條件(2)里程數公里以內、是否屬異常案件)。		增修
8		增列軟體儀器設備校正調整為每日 3 個時段(早、午、晚),其中下午校正時間範圍為下午 2 點前皆可納入。		增修
9		若正式取樣之 3 點間最大與最小轉速差異,如超過 300rpm 者,檢驗軟體應有自動提醒功能,並自動提醒檢測人員是否放棄本測試。		增修
10		若正式取樣之 2 點間最大與最小不透光率差異,如超過 $0.25m^{-1}$ 者,檢驗軟體應有自動提醒功能,並自動提醒檢測人員是否放棄本測試。		增修
11		檢驗軟體輸入車號及車身號碼,環保署應回饋該車最新車籍、期別與牌照狀態之資訊。		增修
12		日檔傳輸適逢例假日或連續假日得於次一工作日時完成傳輸。		增修
13		增訂 4 期以上之大型柴油車若有污染之虞,應執行馬力比試驗。		增修
14		增訂車型資料判斷機制以及應顯示有無 SCR 裝置		增修
15		增訂不定期檢測結果為標準值 $\pm 10\%$ 之機制與提示		增修

項次	版本	更新內容簡介	頁碼	備註
16		刪除所有濾紙反射式煙度計 相關資訊		刪除
17		濾煙器已無需判斷馬力比劣 化逾 10%，予以刪除		刪除
18		增列定期檢驗機制		增修
19		新車型資料、轉速資料等多 個欄位		增修

檢測軟體功能認證作業程序說明

一、申請認證流程（如圖 1，請分項說明如後）

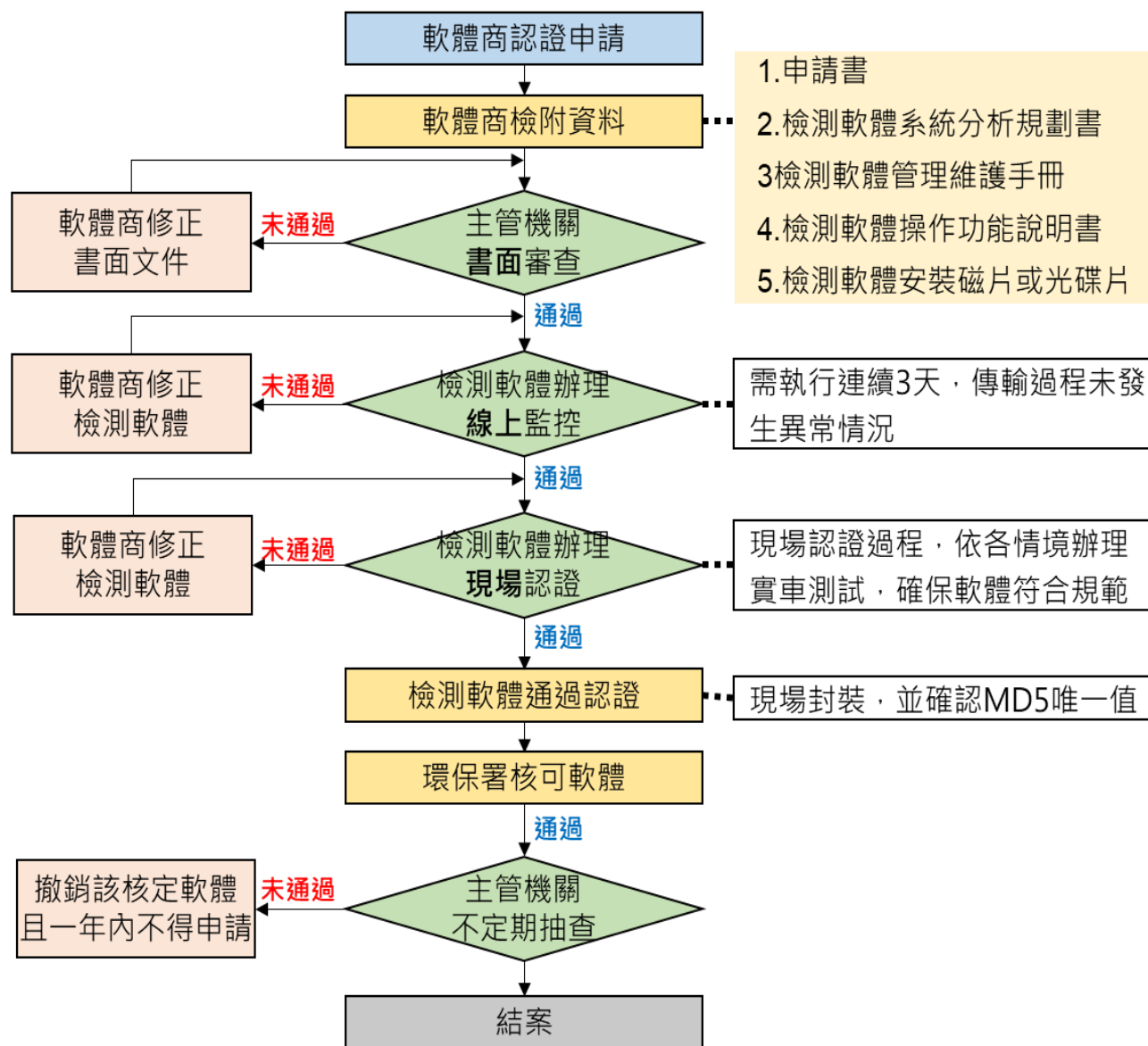


圖 1、柴動站檢驗軟體申請流程

二、系統文件

1. 檢測軟體系統分析規劃書 2 份

(需包含：系統流程圖、操作流程、功能細項說明之書面資料及電子檔)

2. 檢測軟體管理維護手冊 2 份

(需包含：軟體安裝設定作業、資料庫設定作業及資料結構說明之書面資料及電子檔)

3. 檢測軟體操作功能說明書 2 份

(需包含：軟體各項功能操作說明及故障排除作業之書面資料及電子檔)

4. 檢測軟體安裝磁片或光碟片 2 份(包含執行檔)。

三、一般功能規定

檢測軟體功能應符合下列規定：

(一)執行檢測之電腦系統需安裝指定校時軟體，並設定於電腦開機時自動啟動。校時軟體下載路徑

<https://www.stdtime.gov.tw/chinese/home.aspx>。

(二)電腦設備規定：

電腦彩色螢幕至少 19 吋以上。電腦規格建議至少為 Pentium4

2.4GHz(含以上)、記憶體至少 1GB (含以上)；作業系統為 Windows 7

(含以上)；具備頻寬至少為 2M/256k (含以上) 網路傳輸線路。

(三)基本功能設定

1. 呈現檢測軟體基本資訊

檢測軟體需於螢幕上顯示軟體設計公司名稱、軟體版本，上述資訊於軟體安裝後即不能更改。

2. 查詢及讀取檢測車輛相關資訊

檢測軟體須依環保署傳輸程式之規定查詢並讀取車輛相關資訊，包

括已建檔之車籍、前一筆檢測之車型、通知單、自主管理、是否為黑名單、維修保養記錄、四小時內退驗記錄(僅包含馬力比退驗)、是否須執行定期檢驗及是否申請加裝濾煙器或調修燃油控制系統補助(含補助案件異常回饋)等。檢測軟體讀取及顯示於特定欄位，減少資料重複鍵檔及誤植發生；同時檢核車號與通知單號是否一致及四小時內有無退驗記錄，並依規定禁止後續驗車作業。

每次查詢車籍時傳輸程式會比對是否為最新車型資料，若否，軟體則須強制下載，並且軟體需鎖住不得進行檢驗作業，直至車型資料更新完成，若為離線檢測不在此限。

3. 讀取及更新/正系統相關資訊

檢測軟體須能讀取環保署傳輸程式回饋之環保署/局公佈之最新消息，並提供【已閱讀】按鈕方便檢測人員更新為已閱讀狀態。

檢測軟體須能讀取環保署傳輸程式回饋之環保署同意更正之檢測記錄，並執行更正檢測軟體之檢測紀錄。

檢測軟體須能讀取環保署傳輸程式回饋每筆檢測紀錄之異常資訊及系統處理紀錄之錯誤資訊，且請於首頁進行讀取及告知檢測人員請依照環保署現行程序更正之。

4. 執行檢測儀器校正紀錄傳輸

檢測軟體須針對該日欲檢測之各線別(包含站外檢測)，於該日早(開機)、中(14點前)、晚(關機前)各進行一次不透光式煙度計檢測設備校正作業，並依環保署傳輸程式規定寫入指定路徑之中繼檔及執行資料傳輸作業。

5. 提供檢測車輛之車型資訊

檢測軟體需依規定存取指定路徑之最新版車型資料庫，於檢驗前需使用污染審核編號搭配核章車型資料查詢系統車型資料，查無資訊

則可提供離線複合查詢以選取適合車型並帶入對應欄位以省去人工登打。無適合車型者則註記為新增資料。

6. 提供適用檢測方法之判斷

檢測軟體於進行檢測作業時，限採用「柴油汽車黑煙排放不透光率檢測方法及程序」檢測程序及檢測結果。柴油汽車黑煙排放不透光率檢測結果表範例如【附件二十四_柴油汽車黑煙排放不透光率檢測結果表】。

7. 提供全負載定轉速馬力比檢測選項

檢測軟體於進行引擎轉速檢測時，未達最大額定馬力轉速時則依照現行作業逕予退驗，但若符合下列條件之一者，無須執行全負載定轉速最大額定馬力試驗法：

- (1) 取得原車輛製造廠或所屬保養廠、國外原廠國內指定代理人或所屬保養廠出具證明文件，證明引擎轉速無法達最大額定馬力轉速者。
- (2) 取得原車輛製造廠或所屬保養廠、國外原廠國內指定代理人或所屬保養廠出具證明文件，證明試驗車輛配置引擎限速保護裝置、無法轉換為二輪傳動之恆定四輪傳動或需四輪輪速訊號正常操作之煞車系統者。
- (3) 試驗車輛於試驗過程中，車體動力計量測之車速每小時達中央交通主管機關訂定國道最高行車速限+10%公里以上者。
- (4) 經取得原車輛製造廠或所屬保養廠、國外原廠國內指定代理人或所屬保養廠出具證明文件，證明試驗車輛空氣污染防制設備有效運作、車況正常且無不當擅調者。
- (5) 使用自動排檔之柴油及替代清潔燃料引擎汽車。
- (6) 經環保署審驗核定之汽車修理業完成噴射泵浦鉛封。

- (7) 中華民國九十五年十月一日以後出廠，且取得環保署依九十五年十月一日起施行之排放標準核發汽車車型排氣審驗合格證明之大型柴油車。但有污染之虞者，不在此限。
- (8) 經各級主管機關同意車輛屬於底盤過低。
- (9) 經各級主管機關同意車輛屬於輪距過窄。
- (10) 其他。

選擇「其他」者，須提供下拉選單供使用者選擇原因，並且可手動輸入。

執行全負載定轉速馬力比檢測時，須依車齡判定馬力比試驗標準，即大於(超過)十年不得低於 50%；十年以下(含)則不得低於 55%。若未符合者則依照現行作業逕予退驗，但取得原車輛製造廠或所屬保養廠、國外原廠國內指定代理人或所屬保養廠出具證明文件，證明車況正常且無不當擅調者，得以車體動力計吸收馬力實測值為登載值。提供無負載引擎轉速判定之檢測選項。檢測軟體於車輛進行無負載引擎轉速檢測時，需確認車輛引擎轉速未逾最大額定馬力轉速 1.3 倍，超過者如車主提供原廠鑑定相關文件並同意可進行檢測者，經檢測人員確認並勾選相關選項後，仍可進行後續檢測作業，如未勾選則依照現行作業逕予退驗。

車齡判定原則：

$$\text{車齡} = ((\text{檢測年} + \text{檢測月}/12) - (\text{出廠年} + \text{出廠月}/12))$$

註：依上式計算車齡後，四捨五入至小數點以下第一位進行馬力比退驗標準判定。

- 8. 檢測依據屬「品管測試」及「相關性測試」時，檢測軟體僅適用「柴油汽車黑煙排放不透光率檢測方法及程序」，並不受閾值限制。
- 9. 執行檢測紀錄傳輸

檢測軟體須依環保署傳輸程式規定，將車輛檢測紀錄寫入指定路徑之中繼檔及執行資料傳輸作業，包括檢驗前/後之車況點檢紀錄、車籍資料、車型資料、維修保養記錄及檢測結果。

10. 提供離線狀態之傳輸作業

檢測軟體為便於站外檢測/網路不通時執行檢測，可設定為離線狀態及檢核檢測條件，待回到柴動站內/網路恢復正常時設定為連線狀態並啟動環保署傳輸程式再進行傳輸作業。

11. 提供車輛檢測紀錄之功能選項

為確保檢測結果資料品質及正確性及避免人工鍵檔錯誤，檢測軟體針對特定檢測欄位資訊須提供選單功能並指定選項，包含檢測依據、檢測線別、車籍廠牌、馬力比判定、不透光率檢測結果、總判定結果。

12. 提供檢測結果資料呈現之限制

檢測軟體依據實際車況執行各項檢驗作業並回傳檢測結果，而未檢測項目需依規定回傳 Null 值（切勿傳 0）且列印作業呈現未檢測結果，以確保資料品質及正確性。

13. 檢測資料日檔資料產出

檢測軟體需每日自動依檢測資料產出日檔，供環保署傳輸程式匯入環保署系統資料庫，完成後會將完成結果之處理資料筆數，回饋給檢測軟體以便讓站端可掌握傳輸作業執行結果與成效。另外亦需於檢測軟體中提供手動產生日檔彙整資料功能。

四、檢測過程規定

(一) 受測車輛檢測前，應先執行下列車況點檢工作：

需確認車輛引擎轉速未逾最大額定馬力轉速 1.3 倍，超過者如車主提

供原廠鑑定相關文件並同意可進行檢測者，經檢測人員確認並勾選【引擎轉速超過最大額定馬力 1.3 倍檢測】選項後，仍可進行後續檢測作業，如未勾選則依照現行作業逕予退驗。

但若車主提供相關證明文件，證明車況正常且無不當擅調且污染防治設備正常者，經檢測人員確認並勾選【是否出示證明文件證明以吸收馬力實測值為主】選項，如未勾選且判定馬力比退驗者，則依照現行作業逕予退驗。

其他詳見車況點檢表如【附件九_柴油車車況點檢紀錄檔格式】

(二)執行全負載定轉速最大額定馬力試驗法：

車輛檢測時須先判定引擎轉速是否達到最大額定馬力轉速，未達應予退驗，但若車主出示相關證明文件(無法達到或車輛配置引擎限速裝置)或檢測時車速超過規定者或其他註明原因者則無需執行。經檢測人員確認並勾選【無須執行全負載定轉速之原因】選項，仍可進行後續檢測作業，如未勾選則依照現行作業逕予退驗。

依照修正後之檢測程序，馬力比檢測項目請參閱第三、(三)、7 規定。

(三)執行檢測方法之判定：

依照不透光率檢測方法，檢測軟體須提供不透光率檢測方法之相關檢測結果欄位值，並給予不透光率檢測結果及總判定結果。

首次不透光率檢測結果超過標準值且在 10 % 以內可直接再次採樣，若第 2 次不透光率檢測結果在標準值內，則依照第 2 次檢測結果為總判定結果；若第 2 次不透光率檢測結果仍超出標準值，則以兩次檢驗取較嚴重之結果為總判定結果；若民眾放棄第 2 次採樣，或經採樣人員判斷第 1 次檢驗結果已排除相關干擾因素且具相當證明力，不需進行第 2 次測試時，則應直接以第 1 次檢驗結果為總判定結果。前述檢測方式適用之檢測依據不包含自主管理、自動到檢、

相關性測試、品管測試。

(四) 檢測程序需依照「柴油汽車黑煙排放不透光率檢測方法及程序」，且以此試驗結果為最終檢測結果。相關檢測程序規定如下：

1. 檢測依據屬「品管測試」及「相關性測試」者，可執行「柴油汽車黑煙排放不透光率檢測方法及程序」，並不受閾值限制。
2. 檢測依據非屬「品管測試」及「相關性測試」者，為其唯一標準檢測方法，並以此試驗結果為檢測結果。

(五) 取樣規定：

1. 全負載定轉速最大額定馬力試驗法：
 - (1) 試驗車輛於車體動力計上，依原車輛製造廠規範之方式或未規範時以每小時五十公里定速暖車至正常引擎工作溫度後，開始試驗。
 - (2) 將油門踏板踩到底，達引擎最大額定馬力轉速之 $100\% \pm 50$ rpm，並選擇適當檔位進行試驗。
 - (3) 調整車體動力計負載以達到設定轉速，以此試驗點連續取樣至相鄰兩次紀錄之車體動力計吸收馬力值相差不超過 10hp 為止，並記錄該試驗點之車體動力計吸收馬力。
 - (4) 馬力比計算方式以前述 2 個試驗點所得之實測馬力，計算其算術平均數，然後除上最大額定馬力，乘上 100，再以四捨五入進位至整數位數。
 - (5) 試驗過程中，試驗車輛或檢測設備如有異常狀況(例如：引擎有異常聲響或抖動、排氣系統洩漏或引擎溫度過高等)，應立即終止檢測並予退驗。
 - (6) 執行全負載定轉速馬力比檢測時，須依車齡判定馬力比試驗標準，即大於(超過)十年不得低於 50%；十年以下(含)則不得

低於 55%。未符合標準者予以退驗，但若取得相關證明文件則無須檢測馬力比。

2. 無負載急加速不透光率試驗法：

- (1) 須先確定已完成全負載定轉速最大額定馬力試驗法，並確保車輛達到正常引擎工作溫度之暖車階段。
- (2) 車輛試驗前，須將檔位置於空檔，急加速後立即釋放油門踏板，連續三次，以清除排氣系統中之積存物，並記錄三次中最高引擎轉速，其應大於最大額定馬力轉速，且不得逾最大額定馬力轉速 130%，若取得相關證明文件則不在此限。
- (3) 開始試驗時，急加速並保持 2 秒後立即釋放油門踏板，回復至怠速，保持 11 秒(共計 13 秒)完成一次試驗循環。在每一次試驗循環油門踏板開始動作時同時取樣，取樣時間共計 5 秒，以時間內之不透光率與引擎轉速最大值為試驗結果。
- (4) 依「柴油汽車黑煙排放不透光率檢測方法及程序」規定，第一次試驗循環於取樣時間內之記錄值無條件捨去至小數點第一位為試驗結果，若低於表 1 之門檻值，該試驗結果為檢測結果。
- (5) 第一次試驗循環未符合門檻值者，需進行第二次試驗循環，取樣時間內之記錄值並無條件捨去至小數點第一位為試驗結果，若低於表 1 之門檻值，該試驗結果為檢測結果。
- (6) 第二次試驗循環未符合門檻值者需執行下列程序：
 - A. 進行第三次試驗循環記錄之最大值與最小值光吸收係數相差不超過 0.25m^{-1} 為止，且連續三次之最高引擎轉速皆應大於最大額定馬力轉速，並不得逾最大額定馬力轉速 130%。若取得相關證明文件則不在此限。

- B. 計算連續三次試驗結果之平均值，無條件捨去至小數點第一位，作為檢測結果。
- C. 若正式取樣之 3 點間最大與最小轉速差異，如超過 300rpm 者，檢驗軟體應有自動提醒功能，並自動提醒檢測人員是否放棄本測試。
- D. 若正式取樣之 2 點間最大與最小不透光率差異，如超過 0.25m^{-1} 者，檢驗軟體應有自動提醒功能，並自動提醒檢測人員是否放棄本測試。
- (7) 試驗過程中，試驗車輛或檢測設備如有異常狀況(例如：引擎有異常聲響或抖動、排氣系統洩漏或引擎溫度過高等)，應立即終止檢測並予退驗。
- (8) 試驗過程中，總踩踏油門次數超過 15 次時，軟體須提示測站人員告知車主，並依規定予以退驗。請參照【附件五_柴油車檢驗記錄資料檔格式】。

表 1 不透光率排放標準與門檻值對照表

期別	排放標準	閾值 (門檻值)
一期	光吸收係數 2.8m^{-1}	光吸收係數 1.4m^{-1}
二期	光吸收係數 1.6m^{-1}	光吸收係數 1.2m^{-1}
三期	光吸收係數 1.2m^{-1}	光吸收係數 0.7m^{-1}
四期	光吸收係數 1.0m^{-1}	光吸收係數 0.4m^{-1}
五期以後	光吸收係數 0.6m^{-1}	光吸收係數 0.3m^{-1}

3. 依照空污法第 36 與 39 條執法應注意原則，首次不透光率結果判定值介於標準值 $\pm 10\%$ 之機制與提示

(1) 機制適用之檢測依據不包含「自主管理」、「自動到檢」、「相關性測試」、「品管測試」

(2) 若首次不透光率結果判定值介於標準值-10%~標準值之間，則檢驗軟體應有自動提醒功能跳出提示，提醒車主注意車輛未來可能有污染之虞。且不需再次採樣。

(3) 若首次不透光率結果判定值介於標準值~標準值+10%之間，則檢驗軟體應跳出選項，選項需有「民眾放棄第2次測試」、「民眾選擇當下驗第2次」與「本次檢驗結果已排除相關干擾因素且具相當證明力，故不進行第2次測試」

A. 選擇「民眾放棄第2次測試」、「本次檢驗結果已排除相關干擾因素且具相當證明力，故不進行第2次測試」，檢測軟體需以第1次檢驗結果進行總判定。

B. 選擇「民眾選擇當下驗第2次」前，需再進行一次車況點檢，確認車況無誤才可進行檢驗（系統應跳出勾選視窗確認車況是否無誤）。若第2次不透光率結果判定值在標準值內，則依照第2次檢測結果進行總判定。

C. 選擇「民眾選擇當下驗第2次」，若第2次不透光率結果判定值仍超出標準值，則依兩次檢驗數值取較嚴重之結果進行總判定。

表 2 不透光率排放標準與±10%對照表

期別	排放標準	-10%	+10%
一期	光吸收係數 2.8m ⁻¹	2.11~2.80m ⁻¹	2.80~3.62m ⁻¹
二期	光吸收係數 1.6m ⁻¹	1.34~1.60 m ⁻¹	1.60~2.00m ⁻¹
三期	光吸收係數 1.2m ⁻¹	1.09~1.20m ⁻¹	1.20~1.51m ⁻¹
四期	光吸收係數 1.0m ⁻¹	0.89~1.00m ⁻¹	1.00~1.16m ⁻¹
五期以後	光吸收係數 0.6m ⁻¹	0.54~0.60m ⁻¹	-

4. 檢測過程中若發生車輛異常而無法進行後續作業時，除該項檢測項目為「車輛異常退驗」外，其餘項目仍需詳實記錄完成檢測結

果，以便掌握車輛檢測過程之各項結果。

5. 濾煙器篩選及計算條件：檢測濾煙器是否異常，檢測軟體依照傳輸程式回饋加裝濾煙器之相關資料，再與檢測結果判斷是否異常(如：不透光率逾 0.6m^{-1})，提醒檢測人員，並回饋給主機(署端系統)。此外，環保署傳輸程式應主動回饋該車於保固期限內是否已有加裝濾煙器異常紀錄，包括前次檢測黑煙不透光率超過 0.6m^{-1} (含檢測不合格)、遭目視判煙通知紀錄在案、民眾檢舉通知紀錄在案或其他異常等。欄位相關格式如[附件二_主機回饋車籍車型通知單資料檔案格式]、[附件五_柴油車檢驗記錄資料檔格式]及[附件八_主機回饋前次柴油車檢驗記錄資料檔格式]
6. 調修燃油控制系統篩選及計算條件：檢測申請調修燃油控制系統申請補助案件是否異常，檢測軟體依照傳輸程式回饋調修燃油控制系統之相關資料，再與檢測結果判斷是否異常(如保固期限內不透光率檢測不合格、馬力比退驗)，提醒檢測人員，並回饋給主機(署端系統)。此外，環保署傳輸程式應主動回饋該車於保固期限內是否已有申請調修燃油控制系統異常紀錄，包括申請條件屬於黑煙不透光率 1.0m^{-1} 以下，但有前次檢測黑煙不透光率超過 1.0m^{-1} (含檢測不合格)、抑或申請條件屬於黑煙不透光率合格，但有前次檢測黑煙不透光率檢測不合格，以及遭目視判煙或民眾檢舉通知紀錄在案等。欄位相關格式如[附件二_主機回饋車籍車型通知單資料檔案格式]、[附件五_柴油車檢驗記錄資料檔格式]及[附件八_主機回饋前次柴油車檢驗記錄資料檔格式]

(六)檢測過程動作程序提示：

檢測過程提示(請踩油門、放開油門)，且於踩踏油門時，若取樣槍掉落需有提醒功能以及暫停檢驗之按鈕。

- (七)在檢測過程中柴油車車號必須顯示在螢幕上。
- (八)依據實際檢測作業，針對未執行檢測項目之檢測結果，則需記錄 Null 值，切勿以【0】值代替，且相關檢測結果列印，請以【--】值表示。
- (九)檢測過程中車型資料查詢及選取：
- 1) 為方便車輛檢測前能讓檢測人員可判定正確車型資料之最大額定馬力及馬力轉速，檢測軟體需先至環保署系統取得最新車型資料庫 (MS Access 格式)，並依規定存放於 C:\EPA_DM\CT\>路徑目錄下，檔案名稱為 SysCarTypeDB.mdb(固定名稱)，而內容包含 1 表格，表格名稱為 ReturnCarTypeInfo，檔案格式如[附件十九_系統車型資料檔格式]。路徑目錄需開放存取權限以方便更新最新版車型資料。
 - 2) 檢測軟體需先直接使用主機回饋車籍車型中的[最大額定馬力]、[最大額定馬力轉速]、[原廠允許該車型可逾最大額定馬力轉速 1.3 倍]...等資訊，欄位相關格式如[附件二_主機回饋車籍車型通知單資料檔案格式]
 - 3) 上述查無資料則使用主機回饋車籍車型中的[污染審核編號]與[核章車型資料]查詢系統車型資料，並直接帶出相關車型等資訊。欄位相關格式如[附件二_主機回饋車籍車型通知單資料檔案格式]、[附件十九_系統車型資料檔格式]
 - 4) 查無資訊則提供複合式查詢車型相關欄位，至少包括[車輛型式](文字輸入)、[引擎型式](文字輸入)、[排氣量](文字輸入)、[期別](下拉選單且對應期別起訖期間)。
 - 5) 查詢結果清單至少須包含[車輛型式]、[引擎型式]、[排氣量]、[出廠年份]、[期別]、[最大額定馬力]及[最大額定馬力轉速]等欄位，提供檢測人員可以判定出適合參考之車型資料。

- 6) 為避免車型資料人工引用時誤植發生，檢測軟體對於上述資料清單需提供[選取]功能，將引用之車型相關資料自動帶入到檢測作業之車型相對應欄位，並記錄引用[資料序號]。
- 7) 如檢測人員無法查詢比對到適合之車型資料，則提供空白車型資料欄位可進行手動輸入，並需註記為手動新增資料，車型資料將透過環保署傳輸程式傳輸至系統主機。

(十) 自主管理標章核發功能：

1) 自主管理標章核發基準：

等級	檢驗標準	有效期限
新購 6 期車	原發照日期三年免驗	3 年
新購 5 期車	原發照日期二年免驗	2 年
優級	不透光率 $1.0m^{-1}$ 以下，車齡 10 年以上之馬力比需達 50% 以上（車齡 10 年以內之馬力比需達 55% 以上）	1 年
合格	符合車輛原出廠之排放標準	6 個月

- 2) 由檢測人員給予有效期限，但軟體可預設檢測日前後一個月，並開放檢測人員自行輸入有效期限。
- 3) 如果柴油車於標章有效期限內，又再至柴動站檢測，可以允許在前次有效期限內升級（如合格升級為優級）；如果不是升級，則維持前次之有效期限。
- 4) 檢測軟體預設標章在到期前後一個月內檢測且一樣符合合格或優級等級，檢測軟體自動判斷前次標章有效期限延長一年，例如標章有效期限為 110 年 12 月 10 日到期，A 車於 110 年 11 月 30 日到站檢測，且又符合「優級」標準，軟體自動預設展延至 111 年 12 月 10 日，但可以開放檢測軟體自行輸入有效日期，但軟體應有

防呆機制，例如有效日期需介於 111 年 11 月 30 日至 111 年 12 月 10 日間；同理，若 A 車於 110 年 12 月 15 日到站檢測，且又符合「優級」標準，軟體自動預設展延至 111 年 12 月 10 日，但可以開放檢測軟體自行輸入有效日期，但軟體應有防呆機制，例如有效日期需介於 111 年 12 月 10 日至 111 年 12 月 15 日間。

- 5) 新增有效期判斷，例如 1 至 3 期檢驗之柴油車檢驗合格僅 6 個月；柴油車檢測符合 1.0m^{-1} 以下之有效期為 1 年；新購 5 期車係以車籍之牌照日期起算為 2 年；新購 6 期車係以車籍之牌照日期起算為 3 年。
- A. 例如 3 期柴油車於 110 年 12 月 10 日檢驗合格，標章有效期為 111 年 6 月 10 日。但若有前次標章有效期限，請依前述辦理。
 - B. 例如 4 期以後柴油車於 110 年 12 月 10 日檢驗合格且無須檢驗馬力比，標章有效期為 111 年 12 月 10 日（因為已符合優級標章）；但若有前次標章有效期限，請依前述辦理。
 - C. 例如 4 期以後柴油車於 110 年 12 月 10 日檢驗合格且馬力比大於等於 55%，標章有效期為 111 年 12 月 10 日（因為已符合優級標章）；但若有前次標章有效期限，請依前述辦理。
 - D. 例如 4 期柴油車於 110 年 12 月 10 日檢驗合格且馬力比小於 55%，標章有效期為 111 年 6 月 10 日（因為僅符合合格標章）；但若有前次標章有效期限，請依前述辦理。
 - E. 若標章等級為「新購 5 期車」，則依該車原發照日期計算 2 年，例如該車原發照日期為 108 年 12 月 10 日，則有效期限至 110 年 12 月 10 日；若標章等級為「新購 6 期車」，則依該車原發照日期計算 3 年，例如該車原發照日期為 108 年 12 月 10 日，

則有效期限至 111 年 12 月 10 日。

6) 提供標章編號登打功能。

(十一) 4 期以後之大型柴油車若有污染之虞者，應鎖定須檢驗馬力比：

1) 有污染之虞定義：

A. 前一次有檢測不合格（不論是路邊攔檢、自動到檢等），且未完成複驗合格紀錄。

B. 遭目視判煙或民眾檢舉通知在案紀錄。

C. 前一次有馬力比退驗紀錄者。

D. 其他經各級主管機關認定有污染之虞事實。

2) 檢驗軟體輸入車號後，環保署傳輸程式應回饋該車是否有污染之虞，若「是」檢驗軟體應鎖定須檢驗馬力比。

3) 若環保局柴動站勾選「各級主管機關認定有污染之虞事實」，檢驗軟體亦鎖定須檢驗馬力比。須可手動輸入填寫原因。

五、檢測軟體讀取系統主機傳輸資料規定

(一) 環保署傳輸程式會排定每日固定時間將環保署/局公佈之最新消息，檢測軟體須能讀取訊息資訊，欄位相關格式及規定如[附件一_主機最新消息發送檢測站格式]。

(二) 輸入[車牌號碼]及[車身號碼] (或除車牌外同時輸入[通知單單號])與[車身號碼]可即時查詢並讀取環保署傳輸程式所回饋之交通部提供車籍、期別與牌照狀態，以及車型資料(包括最大額定馬力及最大額定馬力轉速及車型資料比對結果是否符合等)、通知單資訊、自主管理資訊、噴射泵浦鉛封資訊、是否為黑名單資訊、是否四小時內有退驗記錄、是否須執行定期檢驗及是否屬加裝空氣污染防制設備或調修燃油控制系統申請補助案件 (含補助案件異常回饋)，欄位相關格式及

規定如[附件二_主機回饋車籍、車型、通知單資料檔案格式]及[附件三_主機回饋自主管理資料檔案格式]。

- (三)檢測結果完成將資料寫入中繼檔後即呼叫環保署傳輸程式進行傳輸作業，除環保署/局同意並透過檢測軟體進行同步更新或刪除外，不可有任意竄改檢測資料之漏洞。
- (四)環保署傳輸程式會每日回饋傳輸之檔案紀錄，檢測軟體需可查閱傳輸作業品質，檔案格式如[附件六_主機回饋日檔處理狀況格式]。
- (五)若檢測資料經由環保署/局同意並於署系統更正或刪除後，會將更正或刪除後資料回饋至柴動站端以便由檢測軟體進行同步更新或刪除作業。欄位相關格式及規定如[附件七_柴油車檢驗記錄更新資料檔格式]。
- (六)檢測軟體協助站端可查詢保養廠基本資料，輸入[保養廠統一編號]或[保養業者名稱]後呼叫環保署傳輸程式，即時查詢並回饋保養廠基本資料查詢結果。欄位相關格式及規定如[附件二十_主機回饋保養廠基本資料檔案格式]。
- (七)環保署傳輸程式針對檢測軟體每筆傳輸資料進行檢核，如有異常資訊則會回饋相關資訊(包含異常檢測站號、線別、日期、時間、檢測依據及異常原因)，檢測軟體請於首頁進行讀取及告知檢測人員更正作業並後續由環保局依照環保署程序進行資料修正作業。相關格式及規定如[附件二十一_主機回饋檢測資料異常判定結果]。
- (八)環保署傳輸程式與檢測軟體之間所進行任何作業皆有詳實記錄(包含檢測站號、線別、日期、時間、執行項目、執行結果及錯誤說明)，舉凡為網路連線錯誤及資料錯誤者，檢測軟體讀取資訊後請於首頁公告檢測人員以便後續處理作業。相關格式及規定如[附件二十二_系統交易紀錄檔案格式]。

六、檢測軟體資料輸出至系統主機規定

(一)最新消息回饋資料

檢測軟體於檢測人員讀取最新消息，需將訊息更新為「已閱讀」狀態，相關格式內容如[附件一_主機最新消息發送檢測站格式]

(二)車輛維修保養記錄輸出

如車主提供車輛檢測前之維修保養記錄，則完成車輛檢測後，連同檢測資料一併寫入中繼檔，特定欄位需以代碼表示。相關格式內容如[附件十八_柴油車檢驗記錄維修保養記錄資料檔格式]。若無提供則免填。

(三)檢測資料記錄輸出

檢測人員選取或確認後之檢驗車輛車型資料，完成車輛檢測後連同檢測資料一併寫入中繼檔，特定欄位需以代碼表示。相關格式內容如[附件五_柴油車檢驗記錄資料檔格式]。

(四)即時檢測資料輸出

完成處理一筆檢測資料並寫入中繼檔後需立即呼叫環保署傳輸程式，特定欄位值需由代碼表示。相關格式內容如[附件四_柴油車檢驗記錄車籍資料檔格式]及[附件五_柴油車檢驗記錄資料檔格式]。

(五)離線資料輸出

處理離線狀態下將資料寫入中繼檔，於網路連線情況下進行將驗證無誤的資料內容傳輸至系統主機端資料庫，相關格式內容如[附件四_柴油車檢驗記錄車籍資料檔格式]及[附件五_柴油車檢驗記錄資料檔格式]。

(六)每日檢測彙整資料

檢測軟體需將每日檢測資料自動依建檔日期儲存於日備份檔，資料轉出暫存至 C:\EPA_DM\DR\>，檔名 DyyymmddAA(A)B.MDB(yyymmdd

表示日期[民國年 3 碼+月份 2 碼+日期 2 碼]，AA(A)表示排煙檢測站站號(若站內檢測為 2 碼，站外檢測則為 3 碼)，B 表示動線別；如 D0970422A12.MDB)，內容包含三份表格，分別為：

1) 表格名稱為 SendCheckCarInfo，檔案格式如[附件四_柴油車檢驗記錄車籍資料檔格式]

2) 表格名稱為 SendCheckData，檔案格式如[附件五_柴油車檢驗記錄資料檔格式]

3) 表格名稱為 SendUpKeepRecord，檔案格式如[附件十八_柴油車檢驗記錄維修保養記錄資料檔格式]

如當日未檢測，依然以[附件四_柴油車檢驗記錄車籍資料檔格式]及[附件五_柴油車檢驗記錄資料檔格式]格式儲存空白備份檔。

(七)柴動站之檢驗記錄資料檔需備份整理，並妥善保存五年，檔案格式如[附件四_柴油車檢驗記錄車籍資料檔格式]及[附件五_柴油車檢驗記錄資料檔格式]。

(八)車況點檢資料

檢測軟體於每次進行車輛檢驗前及完成車輛檢驗後，需進行車況點檢作業，將記錄寫入中繼檔並透過環保署傳輸程式傳輸至系統主機。檔案格式如[附件九_車況點檢紀錄表]。

(九)不透光率及煙度計儀器之校正資料

檢測軟體針對每日欲檢測之各線別(包含站外檢測)，於每日早(開機)、中(14 點)、晚(關機前)各進行一次不透光率儀器重新校正，將記錄寫入中繼檔並透過環保署傳輸程式傳輸至系統主機。檔案格式如[附件十_不透光式煙度計校正紀錄表]。

(十)每日受檢柴油車之檢驗資料列印存查，檔案格式如[附件十一_每日柴油車檢驗資料清單]。

七、軟體品質要求及規定

- (一) 檢測軟體之輸出資料應依規定之檔案名稱及內容運作，未依規定者則視同未傳，系統將拒絕資料儲存或匯入。檢測軟體啟動時，需先確認環保署傳輸程式是否啟動，以減少檢測資料未上傳之情形，環保署傳輸程式未啟動則檢驗軟體不可進行檢驗。
- (二) 線路品質之良窳及檢測資料之修改頻率，將作為柴動站作業品質之參考依據。
- (三) 柴動站之驗證軟體若經認證後，軟體應接收環保署傳輸程式提供 MD5 (Message-Digest Algorithm 5) 符合規定與否之資訊，針對不符者軟體應予以警示，連續 3 日上傳資訊不符規定應切斷車籍查詢功能，並啟動查核機制，確保軟體功能無虞。若經查核軟體功能屬不當竄改該軟體功能且違反「柴油汽車黑煙排放不透光率檢測方法及程序」之規定者，撤銷核定軟體，且一年內不得提出申請。該軟體後續版次皆需遵守上述規定，若欲修正軟體功能，請先提報環保署，並經核定後始可異動 (含異動後之 MD5)；若新增功能屬重大異動，環保署將視情況評估重新辦理認證，唯重新認證期間相關柴動站仍維持運作，以保障柴動站權益。最後，主管機關將不定期抽查軟體，如發現異常將撤銷核定軟體，且一年內不得提出申請。
- (四) 柴動站之日檔應於 3 日內完成傳輸 (適逢例假日或連續假日得於次一工作日時完成傳輸)；離線狀態之檢驗資料亦需於 3 日內完成傳輸 (適逢例假日或連續假日得於次一工作日時完成傳輸)。系統將於每月 5 日前公布上月未傳輸日檔之名單，並通知柴動站進行補傳作業。

八、軟體檢測作業執行步驟：

- (一) 檢測軟體電腦開機

1. 進行電腦時間校正作業
2. 啟動環保署傳輸程式，並完成[站內/站外路邊攔檢或到場站檢測]及[網路連線/離線]之設定作業。

(二) 登入站端檢測軟體

1. 讀取系統回饋最新訊息資料
依據指定目錄下之中繼檔進行資料讀取，以取得回饋之最新訊息。
2. 讀取及更新站端之檢測資料
依據指定目錄下之中繼檔讀取檢測資料修改或刪除記錄並更新站端資料。
3. 彙整未傳輸之日檔
需將未傳輸之日檔資料，依規定寫入指定目錄，以便提供環保署傳輸程式進行資料傳輸作業。
4. 紀錄不透光式煙度計之校正資料
需將當日欲檢測各線別(包含站外檢測)之不透光式煙度計進行校正資料並紀錄，依規定寫入指定目錄下的中繼檔，以提供環保署傳輸程式進行傳輸作業。

(三) 進行單筆檢測作業前

1. 紀錄車輛檢測前之車況點檢紀錄
完成將該車輛檢測前之車況點檢紀錄後，依規定寫入中繼檔，以便提供環保署傳輸程式進行傳輸作業。
2. 車況點檢作業時查詢站端車型資料庫
車況點檢作業時，會針對車況點檢項目[無負載轉速是否超過最大額定馬力轉速 1.3 倍]確認正常與否。為避免車況點檢時，將「逾最大額定馬力轉速 1.3 倍可檢測」之車輛退驗，檢測軟體需提供檢測人員可查詢站端車型資料庫(C:\EPA_DM\CT\SysCarTypeDB.mdb)

以比對該車之車型資料，若符合可驗車條件者，仍勾選為正常。

3. 輸入[車號]、[通知單]及[車身號碼]以查詢主機回饋資料。

輸入[車號]、[通知單](若無通知單者可省略)及[車身號碼] (若無通知單者可省略)後，呼叫環保署傳輸程式即時查詢並回饋至指定目錄下之中繼檔讀取該車輛之相關資訊。

4. 輸入[保養廠統一編號]或[保養業者名稱]以查詢主機回饋資料

當進行維修保養資料登打時，輸入[保養廠統一編號]或[保養業者名稱]後，呼叫環保署傳輸程式及時查詢並回饋至指定目錄下之中繼檔讀取該保養廠之相關基本資料。

(四)完成單筆檢測作業

1. 記錄單筆維修保養記錄

進行檢測前如車主提供維修保養相關資料，則需將資料同檢測記錄依規定寫入指定目錄下之中繼檔。

2. 紀錄單筆檢測紀錄

完成檢測作業後，將相關資料(包括檢測車輛之車籍資料、車型資料、維修保養記錄及各項檢測記錄)依規定寫入指定目錄下之中繼檔，並呼叫環保署傳輸程式進行傳輸作業。

3. 紀錄車輛檢測後之車況點檢紀錄

完成將該車輛檢測後之車況點檢紀錄後，依規定寫入指定目錄下之中繼檔，以便提供環保署傳輸程式進行傳輸作業。

4. 讀取車輛檢測之異常資訊

完成單筆資料傳輸作業後，環保署傳輸程式會檢核檢測資料是否有異常情形並回饋至指定中繼檔。如有異常情形請依環保署規定進行資料修正作業。

(五)完成當日檢測作業

1. 紀錄不透光率之校正資料

需將當日各檢測線別(包含站外檢測)之下午、晚上進行校正的不透光率校正紀錄，依規定寫入指定目錄下的中繼檔，提供環保署傳輸程式進行傳輸作業。

2. 彙整當日檢測紀錄清單

需將當日檢測結果，彙整並列印成清單存查。

九、檢測軟體需配合修改內容：

為考量即時傳輸作業中發生情況，檢測軟體於進行車輛檢測作業時，需進行相關資料檢核作業，內容如下：

1. 檢測軟體需增修[檢測作業：站內檢測/站外到場站檢測及路攔檢測]及[連線狀態：是/否]作業之選項。
2. 若檢測作業中連線狀態為[是]時，檢測軟體控管站端檢測程序前需先即時查詢該車之系統相關資訊(包含車籍、通知單、最新檢測結果、黑名單、四小時退驗紀錄及**是否須執行定期檢驗資訊**等)，經過判斷後方能進行後續作業。
3. 若檢測作業為[到場站檢測/路邊攔檢]且連線狀態為[是]時，若即時查詢車號資訊為有通知單**或須執行定期檢驗**者，檢測軟體須控管不得驗車。
4. 若檢測作業為[到場站檢測/路邊攔檢/移動式檢測]時，須配備 GPS 定位裝置，並隨檢測資訊上傳定位座標，座標為經緯度，需到小數點後六碼，欄位相關格式如【**附件五_柴油車檢驗記錄資料檔格式**】。
5. 若檢測作業為[站內檢測]且連線狀態為[是]時，且即時查詢車號之回饋資訊若有通知單者，**不論是否須執行定期檢驗**，須鎖定該通知單並依

該通知單檢測依據進行檢測；若無通知單但須執行定期檢驗者，則檢測軟體需控管[檢測依據]項目僅可選取其他，且原因須註明為定期檢驗；若無通知單且無須執行定期檢驗者，則檢測軟體需控管[檢測依據]項目，僅可依以下選項選取：自主管理/自動到檢/相關性測試/品管測試/動力計攔檢，其餘項目不可出現。

6. 上述當連線狀態為[是]時，且經環保署傳輸程式即時查詢車號並取得回饋資訊時，若四小時內有馬力比退驗記錄(全國任何一站)，則檢測軟體需控管不得驗車。
7. 若檢測作業為[站內檢測]且連線狀態為[否]時，需依下列條件處理：
 - (1) 檢測依據為[自主管理/自動到檢/相關性測試/品管測試/動力計攔檢]，軟體檢核僅輸入[車號]即可，毋須輸入[通知單號]。
 - (2) 若檢測依據為[目視判煙/民眾檢舉/不合格覆驗]時，則軟體檢核必須輸入[車號]及[通知單號]。
8. 查詢[車號]及[通知單號]以讀取系統回饋資訊時，環保署傳輸程式會將查詢之相關資料及結果回饋給檢測軟體，如有下列錯誤訊息者，檢測軟體強制不得進行驗車：

代碼	訊息	說明
101	認證錯誤	檢測軟體於傳輸作業中，針對系統指定之參數值有誤，表示不可進行檢測作業，需重新確認檢測軟體之參數值資訊。
201	站號不存在	查詢之站號參數與無對應之站號資訊，表示檢測軟體之站號參數值不正確，則不可進行檢測作業。

202	已撤站	查詢之站號參數已取消，表示檢測軟體之站號參數值不正確，則不可進行檢測作業。
301	車號格式錯誤	車號長度錯誤或不符合車號格式定義，表示不可針對該車號進行檢測，請重新確認車號資訊。
302	查無指定通知單號	查詢之[車號]與[通知單]資訊與回傳之[車號]與[通知單]資訊不符，表示不可針對該通知單進行檢測，請重新確認通知單資訊。
303	通知單車號非檢測車號	查詢之車號資訊與通知單對應之車號不符，表示不可針對該車號進行檢測，請重新確認車號資訊。
304	通知單狀態非通知中	回傳之通知單狀態為非通知中，表示不可針對該通知單進行檢測。
501	四小時內有退驗記錄	回傳的檢測記錄中顯示四小時內有退驗記錄，表示該車不可進行檢測作業。

9. 檢測依據屬「品管測試」與「相關性測試」者，僅能執行柴油汽車黑煙排放不透光率檢測方法及程序。
10. 為避免資料因人工誤鍵，檢測軟體須針對特定資料提供下拉選單供操作人員選擇，而回傳至系統資料庫之資料格式需以代碼方式呈現。
11. 提供車輛【車種】代碼資訊，檢測軟體需增修代碼表格資料，並提供下拉選單供操作人員選擇，而回傳至系統資料庫之資料格式需以代碼方式呈現。代碼資料請參照【附件十二_車種代碼表】。

- 12.配合增修之車輛【廠牌】代碼資訊，檢測軟體需增修代碼表格資料，並提供下拉選單供操作人員選擇，而回傳至系統資料庫之資料格式需以代碼方式呈現，而選單呈現方式則配合方便選取，依備註欄位呈現中/英文名稱。代碼資料請參照【附件十三_廠牌代碼表】。
- 13.配合增修之【檢測依據】代碼資訊，檢測軟體需增修代碼表格資料，並提供下拉選單供操作人員選擇，而回傳至系統資料庫之資料格式需以代碼方式呈現。代碼資料請參照【附件十四_檢測依據代碼表】。
- 14.配合增修之【全負載定轉速馬力比判定】、【不透光率檢測】、【檢測結果總判定】代碼資訊，檢測軟體需增修代碼表格資料，並提供下拉選單供操作人員選擇，而回傳至系統資料庫之資料格式需以代碼方式呈現。代碼資料請參照【附件十五_檢測結果判定代碼表】。
- 15.配合增修之【站外檢測之動線別】代碼資訊，檢測軟體需增修基本設定，除開放欄位長度為四碼外，並配合實際系統網站之環保局檢測站設定檢測站及動線別參數。
- 16.檢測軟體需可控制當呼叫環保署傳輸程式即時查詢若超過 30 秒鐘未回傳資料時，則仍可進行後續檢測作業，將資料寫入中繼檔後待問題排除後由環保署傳輸程式自動進行傳輸作業。
- 17.檢測軟體需提供自主管理標章核可功能，當檢驗合格時，如站內人員判定此次檢測符合自主管理標準，即可進行標章核可；當具自主管理標章車輛檢驗不合格時，即可進行標章撤銷，並由環保署傳輸程式自動傳輸至資料庫。如果通知到檢的車輛完成噴射泵浦鉛封者，也可以申請自主管理標章。另外，因應自主管理標章管制於未來有可能廢除，軟體須配合加入功能關閉選項。請參照【附件五_柴油車檢驗記錄資料檔格式】。

18. 檢測軟體需在檢驗後跳出是否參與自主管理選項，如勾選參與軟體需顯示前次標章等級，與本次檢驗可發放標章之等級，並給予站務人員選擇是否發放標章以及自動帶出標章期限，如自主管理檢驗不合格需進行撤除標章，提供站務人員選擇是否撤除自主管理標章。請參照【附件三_主機回饋自主管理資料檔案格式】【附件五_柴油車檢驗記錄資料檔格式】。
19. 檢測依據為[自主管理]者，若驗車結果為「合格」，則【附件五柴油車檢驗紀錄資料檔】中有關自主管理結果相關欄位須為必填，欄位包含：自主管理有效期限_迄止日、自主管理標章等級、是否發放自主管理標章、是否撤除自主管理標章、自主管理流水號、標章變動分類等【附件五_柴油車檢驗記錄資料檔格式】。

■ 附件一：主機最新消息發送檢測站格式(TransNews)

項次	必填欄位	型態	字寬	限制	型式	範例
1	消息編號	Integer		必填	數值	消息編號
2	主旨	nvarchar	100	必填	文字	主旨
3	內容	Ntext		必填	文字	內容
4	發佈日期	DATE		必填	YYYY/MM/DD	發佈日期，如 2010/04/25
5	發佈單位	nvarchar	50	必填	文字	行政院環境保護署
6	讀取狀況	Char	1	非必填	代碼呈現	(空白):未閱讀 1:已閱讀
7	下載時間	Date		非必填	YYYY/MM/DD HH:MM:SS	下載時間，如 2010/06/06 10:10:10

■ 附件二：主機回饋車籍車型通知單資料檔案格式(ReturnCarInfoData)

項次	必填欄位	型態	字寬	限制	型式	範例
執行結果						
1	傳輸完成時間	DateTime		非必填	YYYY/MM/DD HH:MM:SS	傳輸完成時間，如 2010/07/08 10:20:30
2	訊息代碼	nvarchar	3	非必填	代碼呈現	訊息代碼，如 301
3	錯誤訊息說明	Ntext		非必填	文字	錯誤訊息說明，如 無查詢車號
車籍資料						
4	車牌號碼	nvarchar	12	必填	文字	車牌號碼，如 MP-8857
5	車主姓名	nvarchar	100	必填	文字	車主姓名，如 黃 OO
6	引擎號碼	nvarchar	200	必填	英數字	引擎號碼，如 DTA-466
7	車型序號	nvarchar	200	必填	英數字	車型序號，如 CN4251
8	廠牌名稱	nvarchar	20	必填	文字	廠牌名稱，如中華
9	環保種類	nvarchar	20	必填	文字	環保種類，如營業大貨車

項次	必填欄位	型態	字寬	限制	型式	範例
10	出廠年月	varchar	6	必填	YYYYMM	出廠年月如 201005
車型資料						
11	車輛型式	nvarchar	200	非必填 (註 2-1)	英數字	車輛型式，如 HUMMER HMC0
12	排氣量	Numeric	10	非必填 (註 2-1)	數字	排氣量，如 6473
13	出廠年份	Numeric	4	非必填 (註 2-1)	數字	出廠年份，如 1993
14	車型-期別	varchar	15	必填 (註 2-1)	文字	回傳格式為期別(來源) 例如:3(來源:歷史資料) 或 4(來源:核章系統)
15	車輛總重	nvarchar	20	必填	單位:KG	車輛總重，如 3490
16	總聯結重	nvarchar	20	非必填	單位:KG	總聯結重，如 2000
17	牌照狀態			必填	文字	
18	原發照日期	varchar	7	非必填	民國年3碼月 份2碼日期2 碼	原發照日期，如 0990201
19	最大額定馬力(kw)	Numeric	8(2)	非必填 (註 2-1)	數字	最大額定馬力，如 600
20	最大額定馬力(hp)	Numeric	8(2)	非必填 (註 2-1)	數字	最大額定馬力，如 500
21	最大額定馬力轉速(rpm)	Numeric	8(0)	非必填 (註 2-1)	數字	最大額定馬力轉速，如 4000
22	原廠允許該車型可逾最大額定馬力轉速 1.3 倍	Char	1	必填	代碼	0:否 1:是
23	該車出廠即配備觸媒轉化器(CAT)	Char	1	必填	代碼	0:否 1:是
24	該車出廠即配備排氣再循環(EGR)	Char	1	必填	代碼	0:否 1:是
25	該車出廠即配備曲軸通氣閥(PCV)	Char	1	必填	代碼	0:否 1:是
26	該車出廠即配備含氧感知器(O2S)	Char	1	必填	代碼	0:否 1:是

項次	必填欄位	型態	字寬	限制	型式	範例
27	該車出廠即配備 濾煙器(PF)	Char	1	必填	代碼	0:否 1:是
28	該車出廠即配備 濾煙器再生裝置 (RPF)	Char	1	必填	代碼	0:否 1:是
29	該車出廠即配備 車上診斷系統 (OBD)	Char	1	必填	代碼	0:否 1:是
30	該車出廠即配備 電子控制單元 (ECU)	Char	1	必填	代碼	0:否 1:是
31	該車出廠即配備 氮氧化物後處理 (SCR)	Char	1	必填	代碼	0:否 1:是
32	是否與現行車型 資料庫相符	Char	1	非必填 (註 2-1)	代碼呈現	Y:相符 N:不相符
33	車型資料庫相符 之資料序號	Numeric	10	非必填 (註 2-1)	數字	若與車型資料庫相符,則 呈現系統車型資料庫之 資料序號,否則為空白
34	4期以後之大型柴 油車是否有污染 之虞者,須檢驗馬 力比	Char	1	必填	代碼	0:否 1:是
35	是否無須執行全 負載定轉速最大 額定馬力試驗	Char	2	必填	代碼	0:否(有執行檢測) 1:原廠證明無法達到 2:原廠證明配置保護裝 置 3:車速超過標準值 4:其他 5:自動排檔 6:完成噴射泵浦鉛封 7:4期以後大車 8:主管機關同意底盤過 低 9:主管機關同意輪距過

項次	必填欄位	型態	字寬	限制	型式	範例
						窄 10:四輪驅動 11:原廠證明空污防制設備有效運作、車況正常且無不當擅調
36	其他	Varchar	50	非必填	文字	無須執行全負載定轉速最大額定馬力試驗原因如選擇其他時，需加入說明
通知單資料						
37	通知單單號	Char	8	非必填 (註 2-2)	文字	如:P1012345
38	通知單子單號	Char	2	非必填 (註 2-2)	文字	如:00
39	通知縣市代碼	Char	3	非必填 (註 2-2)	代碼呈現	通知縣市代碼，由 A-Z
40	通知縣市名稱	nvarchar	20	非必填 (註 2-2)	文字	如:臺北市
41	通知日期	DATE		非必填 (註 2-2)	YYYY/MM/D D	通知日期，如 2010/05/01
42	應到檢期限	DATE		非必填 (註 2-2)	YYYY/MM/D D	應檢日期，如 2010/05/01
43	通知單檢測依據	Char	3	非必填 (註 2-2)	代碼呈現	A:目視判煙 B:民眾檢舉 I:目視判煙不合格 J:民眾檢舉不合格 K:路邊攔檢不合格 L:到場站檢測不合格 N:動力計攔檢不合格 R:自治條例檢測不合格 O:其他

項次	必填欄位	型態	字寬	限制	型式	範例
44	通知單檢測依據 其他原因說明	nvarchar	50	非必填	文字	
45	通知單狀態	Char	3	非必填 (註 2-2)	代碼呈現	1:通知中 2:逾期未檢 3:完成檢測 4:手動結案 5:開單告發
46	事發日期	DATE		非必填 (註 2-3)	YYYY/MM/D D	如 2010/05/01
47	事發地點	nvarchar	50	非必填 (註 2-3)	文字	如：臺北市中華路與承德路口
是否為黑名單資料						
48	檢測不合格	Char	1	必填	代碼呈現	0:否 1:是
49	馬力比退驗	Char	1	必填	代碼呈現	0:否 1:是
50	馬力比偏低	Char	1	必填	代碼呈現	0:否 1:是
51	油品送驗不合格紀錄	Char	1	必填	代碼呈現	0:否 1:是
是否四小時內有馬力比退驗、引擎轉速不足退驗、引擎轉速過高退驗、車輛異常退驗記錄						
52	四小時內退驗記錄	Char	1	必填	代碼呈現	0:否 1:是
濾煙器資料						
53	是否加裝環保署認可之濾煙器	Char	1	必填	代碼呈現	0:否 1:是
54	濾煙器補助縣市	Char	3	非必填	代碼呈現	縣市代碼，由 A-Z
55	濾煙器申請日期	DATE		非必填	YYYY/MM/D D	申請日期，如 2010/05/01
56	濾煙器的代理商	Nvarchar	20	非必填	文字	代理商，如某某公司
57	濾煙器的廠牌	Nvarchar	20	非必填	文字	廠牌，如 A 廠牌
58	濾煙器型號	Nvarchar	20	非必填	文字	型號，如 EDMA-0566

項次	必填欄位	型態	字寬	限制	型式	範例
59	是否為環保署補助垃圾車加裝濾煙器	Char	1	必填	代碼呈現	0:否 1:是
60	安裝前濾煙器不透光率	Numeric	8(1)	非必填	數字	0.6
61	安裝前濾煙器馬力比	Numeric	8(2)	非必填	數字	30.05
62	濾煙器烙印碼	Numeric	50	必填	文字	如:1234
63	安裝前污染度修正值 (100%)	Numeric	8	非必填 (註 5-3)	無條件捨去為整數字	30
64	安裝前污染度修正值 (60%)	Numeric	8	非必填 (註 5-3)	無條件捨去為整數字	30
65	安裝前污染度修正值 (40%)	Numeric	8	非必填 (註 5-3)	無條件捨去為整數字	30
66	安裝前無負載污染度平均值	Numeric	8	非必填 (註 5-2)	無條件捨去為整數字	30
67	濾煙器安裝日期	DATE		非必填	YYYY/MM/DD	申請日期，如 2010/05/01
68	濾煙器其他異常說明	nvarchar	100	非必填	文字	該車遭民眾檢舉異常
調修燃油控制系統資料						
69	最後一筆鉛封資料的調修日期	datetime		非必填	YYYY/MM/DD HH:MM:SS	如 2010/10/10 10:20:30
70	最後一筆調修燃油控制系統補助資料的調修日期	datetime		非必填	YYYY/MM/DD HH:MM:SS	如 2010/10/10 10:20:30
71	最後一筆調修燃油控制系統補助資料的最小保固條件(1)幾年內	varchar	30	非必填	文字	1

項次	必填欄位	型態	字寬	限制	型式	範例
72	最後一筆調修燃油控制系統補助資料的最小保固條件(2)里程數公里以內	Varchar	30	非必填	文字	5000
73	調修補助類別	Numeric	1	非必填	代碼呈現	1.符合排放標準 2.小於等於[不透光率1m-1]
74	現在車號	nvarchar	12	必填	文字	
75	污染審核編號	nvarchar	100	非必填	文字	
76	核章車型資料	nvarchar	200	非必填	文字	
77	車籍資料來源	nvarchar	10		文字	如:監理單位、歷史資料、空白
定期檢驗資訊						
78	是否須執行定期檢驗	Char	1	必填	代碼呈現	0:否 1:是

註 2-1：若該車號有最近車型資料，則系統呈現該車型資訊。

註 2-2：若該車號之通知單狀態為「通知中」，則系統呈現該通知單資訊。

註 2-3：若有通知單者，則呈現該通知單之[檢測依據]相關資訊。

■ 附件三：主機回饋自主管理資料檔案格式(ReturnSelfManaData)

項次	必填欄位	型態	字寬	限制	型式	範例
1	車牌號碼	Char	12	非必填 (註 3-1)	文字	車牌號碼，如 AK-979
2	自主管理認可縣市代碼	Char	3	非必填 (註 3-1)	英數字	縣市代碼，如 A
3	自主管理認可縣市	Char	3	非必填	文字	臺北市
4	自主管理有效期限_起始日	Date		非必填 (註 3-1)	YYYY/MM/DD	起始日期，如 2010/05/01
5	自主管理有效期限_迄止日	Date		非必填 (註 3-1)	YYYY/MM/DD	迄止日期，如 2010/05/10

項次	必填欄位	型態	字寬	限制	型式	範例
6	自主管理標章等級	Numeric	1	非必填 (註 3-1)	代碼 呈現	1.新購六期車 2.新購五期車 3.優級 4.合格
7	加入方式的檢驗依據	nvarchar	20	非必填 (註 3-1)	文字	
8	資料取得時間	DateTime		非必填 (註 3-1)	YYYY/MM/DD HH:MM:SS	如 2010/10/10 10:20:30
9	自主管理流水號	Numeric	10	非必填	數字	流水號，如:1234

註 3-1：若該車號為加入自主管理之車輛，則系統呈現自主管理資訊。

■ 附件四：柴油車檢驗記錄車籍資料檔格式(SendCheckCarinfo)

項次	必填欄位	型態	字寬	限制	型式	範例
車籍資料						
1	自動編號流水碼	Integer		必填	數值	流水編號
2	車牌號碼	nvarchar	12	必填	文字	車牌號碼，如 MP-8857
3	前次車號	nvarchar	12	非必填	文字	車牌號碼，如 MP-8800
4	車主姓名	nvarchar	100	必填	文字	車主姓名，如 黃大偉/振興發科技
5	車主證號	nvarchar	20	非必填	文字	車主證號，如 23687544
6	郵遞區號	Char	5	非必填	英數字	郵遞區號，如 10521
7	車主住址	nvarchar	40	非必填	文字	聯絡住址，如 台北市中山區中山路1號
8	聯絡電話	nvarchar	20	非必填	英數字	聯絡電話，如 02-2311-7711
9	監理單位	nvarchar	20	非必填	文字	台中區監理所
10	原監理單位	nvarchar	20	非必填	文字	台中縣監理所
11	引擎號碼	nvarchar	100	必填	英數字	引擎號碼，如 DTA-466
12	車型序號	nvarchar	200	必填	英數字	車型序號，如 CN4251
13	廠牌名稱	nvarchar	20	必填	文字	廠牌名稱，如 中華
14	環保種類	nvarchar	20	必填	文字	環保種類，如 營業大貨車
15	車子顏色	nvarchar	20	非必填	文字	車子顏色，如 銀白
16	排氣量	Numeric	5	必填	單位：cc	排氣量，如 3000
17	出廠年月	varchar	6	必填	YYYYMM	出廠年月如 201005
18	原發照日期	varchar	7	必填	民國年3碼月 份2碼日期2 碼	原發照日期，如 0990201
19	能源種類	nvarchar	20	非必填	文字	能源種類，如 柴油
20	牌照收繳前狀態	nvarchar	20	非必填	文字	牌照收繳前狀態，如 本區新領
21	收繳異動日	Date		非必填	YYYY/MM/D	收繳異動日，如

項次	必填欄位	型態	字寬	限制	型式	範例
					D	2005/05/01
22	牌照狀況	nvarchar	20	非必填	文字	牌照狀況，如本區新領
23	牌照繳回數	nvarchar	20	非必填	文字	牌照繳回數，如 0
24	牌照異動日	Date		非必填	YYYY/MM/D D	牌照異動日，如 2005/05/01
25	換補照日期	Date		非必填	YYYY/MM/D D	換補照日期，如 2005/05/01
26	環保違規未結	nvarchar	30	非必填	文字	環保違規未結，如 0
27	禁止異動	Nvarchar	20	非必填	文字	禁止異動，如無
28	行照有效日	Date		非必填	YYYY/MM/D D	行照有效日，如 2005/05/01
29	車輛總重	nvarchar	20	必填	單位：KG	車輛總重，如 3490
30	動保申請	Char	2	非必填	代碼 呈現	動保申請，如 N:無 Y:有
31	前車主姓名	nvarchar	100	非必填	文字	前車主姓名，如 陳小偉
32	前車主証號	nvarchar	20	非必填	文字	前車主証號，如 11227544
33	異動過戶日期	Date		非必填	YYYY/MM/D D	異動過戶日期，如 2001-01/01
34	前車主地址	nvarchar	40	非必填	文字	前車主地址，如 臺北市中正區中正路 2 號
35	車種類型	nvarchar	25	非必填	文字	式樣，如：營業大貨車
36	傳輸狀況	nvarchar	3	非必填	文字	傳輸狀況
37	傳輸錯誤說明	Ntext		非必填	文字	傳輸錯誤說明

■ 附件五：柴油車檢驗記錄資料檔格式(SendCheckData)

項次	必填欄位	型態	字寬	限制	型式	範例
檢測資料						
1	自動編號流水碼	Integer		必填	數值	流水編號
2	檢測縣市別	Char	3	必填	代碼呈現	通知縣市代碼，由 A-Z
3	檢測站號	varchar	4	必填	代碼呈現	A1
4	檢測線別	Numeric	1	必填	代碼呈現	3
5	車牌號碼	nvarchar	12	必填	文字	車牌號碼，如 MP-8857
6	車主姓名	nvarchar	100	必填	文字	車主姓名，如 陳小東/振興發科技
7	檢測日期	DATE		必填	YYYY/MM/DD	2010/04/25
8	檢測時間	DATETIME		必填	HH:MM:SS 24 小時制	13:20:41
9	檢測人員	Char	15	必填	文字	張小明
10	通知單號	Char	8	非必填 (註 5-1)	文字	通知單單號，如 B1001121
11	通知單子號	Char	2	非必填 (註 5-1)	數值	通知單子號，如 00

12	檢測依據	Char	1	必填	代碼 呈現	A:目視判煙 B:民眾檢舉 C:路邊攔檢 D:到場站檢測 E:自動到檢 F:自主管理 G:相關性測試 H:品管測試 I:目視判煙不合格 J:民眾檢舉不合格 K:路邊攔檢不合格 L:到場站檢測不合格 M:動力計攔檢 N:動力計攔檢不合格 O:其他 P:移動式檢測 Q:自治條例檢測 R:自治條例檢測不合格
13	其他	varchar	50	非必填	文字	其他原因說明
14	是否為路邊攔檢 之一般路攔	Char	1	非必填 (註 5-5)	文字格式	0:否 1:是
15	是否為路邊攔檢 之聯合稽查	Char	1	非必填 (註 5-5)	文字格式	0:否 1:是
16	是否為路邊攔檢 之緊急應變	Char	1	非必填 (註 5-5)	文字格式	0:否 1:是
17	聯合稽查之縣市	Char	1	非必填	代碼呈現	通知縣市代碼，由 A-Z
18	緊急應變之級別	Char	1	非必填	英數字	級別代碼，如:1 (附件 16:緊急應變分級代 碼表)
19	出廠年月	Char	6	必填	YYYYMM	出廠年月，如 201005
20	是否為採用不透 光率檢測方式	Char	1	必填	數值	0:否 1:是
車型資料						
21	車型年	Numeric	4	必填	YYYY	車型年，如 2005
22	車型序號	nvarchar	200	必填	文字	車型序號，如 K-FU313L
23	引擎型式	nvarchar	200	必填	文字	引擎型式，如 DTA

項次	必填欄位	型態	字寬	限制	型式	範例
24	引擎號碼	varchar	200	必填	文字	引擎號碼，如 DTA-466
25	廠牌名稱代碼	nvarchar	20	必填	文字	廠牌名稱代碼，如 01 (附件 12:廠牌代碼表)
26	廠牌名稱	nvarchar	20	必填	文字	廠牌名稱，如中華
27	車輛型式	nvarchar	200	必填	文字	車輛型式，如 YLN 261DL
28	車種代碼	Numeric	2	必填	代碼 呈現	車種代碼，如 01 (附件 11:車種代碼表)
29	車種名稱	nvarchar	20	非必填	文字	若代碼為[99:其他]，則車種名稱可輸入資料
30	車輛名稱	nvarchar	20	非必填	文字	車輛名稱，如中華載好多
31	最大額定馬力(kw)	Numeric	8(2)	必填	數字	最大額定馬力(kw)，如 600
32	最大額定馬力(hp)	Numeric	8(2)	必填	數字	最大額定馬力(hp)，如 500
33	最大額定馬力轉速(rpm)	Numeric	8	必填	數字	最大額定馬力轉速(rpm)，如 4000
34	排氣量(cc)	Numeric	10	必填	數字	排氣量(cc)，如 3000
35	渦輪增壓	Numeric	1	必填	代碼呈現	1.有 2.無
36	車輛總重	Numeric	10	必填	數值	10000
37	大氣溫度	Numeric	7(2)	必填	單位(K/C) 數字	若單位為 K 時，為溫度(C)+273 如 301.22(23.22°C+273°C)
38	大氣壓力	Numeric	10(7)	必填	單位(kPa) 數字	101.9
39	行駛里程	Numeric	10	必填	數值	20000
40	備註	NTEXT	200	非必填	文字	
41	車輛空重量	Numeric	10	非必填	數值	10000
42	齒輪比	nvarchar	50	非必填	文字	齒輪比，如 4/4
43	原廠允許該車型可逾最大額定馬力轉速 1.3 倍	Char	1	必填	代碼 呈現	0:否 1:是
44	該車出廠即配備觸媒轉化器(CAT)	Char	1	必填	代碼	0:否 1:是
45	該車出廠即配備排氣再循環(EGR)	Char	1	必填	代碼	0:否 1:是

項次	必填欄位	型態	字寬	限制	型式	範例
46	該車出廠即配備 曲軸通氣閥(PCV)	Char	1	必填	代碼	0:否 1:是
47	該車出廠即配備 含氧感知器(O2S)	Char	1	必填	代碼	0:否 1:是
48	該車出廠即配備 濾煙器(PF)	Char	1	必填	代碼	0:否 1:是
49	該車出廠即配備 濾煙器再生裝置 (RPF)	Char	1	必填	代碼	0:否 1:是
50	該車出廠即配備 車上診斷系統 (OBD)	Char	1	必填	代碼	0:否 1:是
51	該車出廠即配備 電子控制單元 (ECU)	Char	1	必填	代碼	0:否 1:是
52	該車出廠即配備 氮氧化物後處理 (SCR)	Char	1	必填	代碼	0:否 1:是
53	是否無須執行全 負載定轉速最大 額定馬力試驗	Char	2	必填	代碼 呈現	0:否(有執行檢測) 1:原廠證明無法達到 2:原廠證明配置保護裝置 3:車速超過標準值 4:其他 5:自動排檔 6:完成噴射泵浦鉛封 7:4期以後大車 8:主管機關同意底盤過低 9:主管機關同意輪距過窄 10:四輪驅動 11:原廠證明空污防制設備有效運作、車況正常且無不當擅調
54	無須執行馬力試驗_其他	varchar	50	非必填	文字	無須執行全負載定轉速最大額定馬力試驗原因如選擇其他時，需加入說明

項次	必填欄位	型態	字寬	限制	型式	範例
55	4 期以後之大型柴油車有污染之虞須驗馬力比	Char	1	非必填	代碼呈現	1:前一次檢測不合格且未完成複驗合格 2:遭目視判煙或民眾檢舉通知在案紀錄 3:前一次有馬力比退驗紀錄者 4:其他經各級主管機關認定有污染之虞事實
56	4 期以後之大型柴油車經各級主管機關認定有污染之虞原因	varchar	50	非必填	文字	選擇 4 期以後之大型柴油車經各級主管機關認定有污染之虞，需加入原因說明
57	期別	varchar	2	非必填 (註 2-1)	文字	期別，如 3、5
58	比對車型主鍵值	Numeric	10	必填	數值	若為選取車型資料庫者，輸入車型資料庫主鍵值，如 1234；新增則輸入 0
59	是否為新增車型資料	Char	1	必填	代碼呈現	0:否 1:是
60	是否加裝環保署認可之濾煙器	char	1	必填	代碼呈現	0:否 1:是
61	車速	Numeric	10	必填	數值	120
62	檢測前引擎溫度	Numeric	7(2)	非必填	單位(C) 數字	單位為溫度(C)
維修保養記錄						
63	是否檢附維修保養記錄單	Char	1	必填	代碼呈現	0:否 1:是
64	保養廠統編	varchar	10	非必填	英數值	保養廠統編，如： 23456789
65	保養業者名稱	nvarchar	50	非必填	文字	保養業者名稱，如 XX 發保養廠
66	完成維修日期	Date		非必填	日期型態 YYYY/MM/DD	完成維修日期，如： 2012/10/22
全負載定轉速馬力比判定結果						

項次	必填欄位	型態	字寬	限制	型式	範例
67	全負載 100% 馬力值 1(hp)	Numeric	8(2)	必填	數字	30.5
68	全負載 100% 馬力值 2(hp)	Numeric	8(2)	必填	數字	30.5
69	全負載 100% 引擎轉速 1(rpm)	Numeric	8	必填	數字	3700
70	全負載 100% 引擎轉速 2(rpm)	Numeric	8	必填	數字	3700
71	全負載 100%吸收 馬力比平均值	Numeric	5	非必填	數字	35
72	全負載 100% 馬力比判定結果	Numeric	1	必填	代碼 呈現	0.未檢測 1.通過 2.馬力比退驗 3.引擎轉速不足退驗 4.車輛異常退驗 5.引擎轉速過高退驗
73	是否無須執行全 負載定轉速最大 額定馬力試驗	Char	1	必填	代碼 呈現	0:無(有執行檢測) 1:原廠證明無法達到 2:原廠證明配置保護裝置 3:車速超過標準值
74	是否出示證明文 件證明以吸收馬 力實測值為主	Char	1	必填	代碼 呈現	0:否 1:是
無負載急加速之不透光率檢測結果(第1次)						
75	第1次吹除沈積物 引擎轉速(rpm) 測試次數 1	Numeric	8	必填	數字	3700
76	第1次吹除沈積物 引擎轉速(rpm) 測試次數 2	Numeric	8	必填	數字	3700
77	第1次吹除沈積物 引擎轉速(rpm) 測試次數 3	Numeric	8	必填	數字	3700
78	第1次吹除存積物 最大引擎轉速	Numeric	8	必填	數字	3700

項次	必填欄位	型態	字寬	限制	型式	範例
79	第1次引擎轉速測試結果 1(rpm)	Numeric	8	必填	數字	3700
80	第1次光吸收係數測試結果 1(m ⁻¹)	Numeric	8(2)	必填	數字	30.51
81	第1次引擎轉速測試結果 2(rpm)	Numeric	8	必填	數字	3700
82	第1次光吸收係數測試結果 2(m ⁻¹)	Numeric	8(2)	必填	數字	30.52
83	第1次引擎轉速測試結果 3(rpm)	Numeric	8	必填	數字	3700
84	第1次光吸收係數測試結果 3(m ⁻¹)	Numeric	8(2)	必填	數字	30.53
85	第1次不透光率結果平均值	Numeric	8(2)	必填	數字	30.52
86	第1次不透光率結果判定值	Numeric	8(1)	必填	數字	30.5
87	第1次不透光率結果檢測結果	Numeric	1	必填	代碼呈現	0.未檢測 1.合格 2.不合格 3.無負載引擎轉速不足退驗 4.車輛異常退驗 5.無負載引擎轉速過高退驗
88	第1次是否勾選【引擎轉速超過最大額定馬力轉速 1.3 倍檢測】	char	1	必填	代碼呈現	0:否 1:是
89	第1次【無法達最大額定馬力轉速】	char	1	必填	代碼呈現	0:否 1:是
90	第1次達 15 次車主是否辦理退驗	char	1	非必填	代碼呈現	0:否 1:是
91	第1次總踩踏油門次數	Numeric	8	必填	數字	15
92	第1次不透光率結	nvarchar	100	非必填	文字	車輛異常退驗原因說明

項次	必填欄位	型態	字寬	限制	型式	範例
	果車輛異常退驗原因					
無負載急加速之不透光率檢測結果(第2次)						
93	第1次測試超出標準值10%以內，是否第2次測試	char	1	必填	代碼呈現	0:民眾選擇當下驗第2次 1:民眾放棄第2次測試 2:本次檢驗結果已排除相關干擾因素且具相當證明力，故不進行第2次測試
94	第2次吹除沈積物引擎轉速(rpm)測試次數1	Numeric	8	必填	數字	3700
95	第2次吹除沈積物引擎轉速(rpm)測試次數2	Numeric	8	必填	數字	3700
96	第2次吹除沈積物引擎轉速(rpm)測試次數3	Numeric	8	必填	數字	3700
97	第2次吹除存積物最大引擎轉速	Numeric	8	必填	數字	3700
98	第2次引擎轉速測試結果1(rpm)	Numeric	8	必填	數字	3700
99	第2次光吸收係數測試結果1(m ⁻¹)	Numeric	8(2)	必填	數字	30.51
100	第2次引擎轉速測試結果2(rpm)	Numeric	8	必填	數字	3700
101	第2次光吸收係數測試結果2(m ⁻¹)	Numeric	8(2)	必填	數字	30.52
102	第2次引擎轉速測試結果3(rpm)	Numeric	8	必填	數字	3700
103	第2次光吸收係數測試結果3(m ⁻¹)	Numeric	8(2)	必填	數字	30.53
104	第2次不透光率結果平均值	Numeric	8(2)	必填	數字	30.52
105	第2次不透光率結果判定值	Numeric	8(1)	必填	數字	30.5

項次	必填欄位	型態	字寬	限制	型式	範例
106	第 2 次不透光率結果檢測結果	Numeric	1	必填	代碼 呈現	0.未檢測 1.合格 2.不合格 3.無負載引擎轉速不足退 驗 4.車輛異常退驗 5.無負載引擎轉速過高退 驗
107	第 2 次是否勾選【引擎轉速超過最大額定馬力轉速 1.3 倍檢測】	char	1	必填	代碼 呈現	0:否 1:是
108	第 2 次【無法達最大額定馬力轉速】	char	1	必填	代碼 呈現	0:否 1:是
109	第 2 次連 15 次車主是否辦理退驗	char	1	非必填	代碼 呈現	0:否 1:是
110	第 2 次總踩踏油門次數	Numeric	8	必填	數字	15
111	第 2 次不透光率結果車輛異常退驗原因	nvarchar	100	非必填	文字	車輛異常退驗原因說明
馬力比判定結果						
112	吸收馬力比 (100%)	Numeric	5	非必填	數字	35
113	吸收馬力比 (60%)	Numeric	5	非必填	數字	35
114	吸收馬力比 (40%)	Numeric	5	非必填	數字	35
115	吸收馬力比判定 (100%)	Numeric	1	必填	代碼 呈現	0.未檢測 1.通過 2.馬力比退驗 3.引擎轉速不足退驗 4.車輛異常退驗 5.無負載引擎轉速過高退 驗

項次	必填欄位	型態	字寬	限制	型式	範例
116	吸收馬力比判定時車輛異常退驗原因	nvarchar	100	非必填 註 5-4	文字	車輛異常退驗原因說明
執行檢測作業項目及步驟						
117	檢測項目	char	1	非必填	代碼 呈現	1. 全負載檢測+無負載檢測 2. 無負載檢測+全負載檢測 3. 僅執行全負載檢測 4. 僅執行無負載檢測
118	是否勾選【引擎轉速超過最大額定馬力1.3倍檢測】	char	1	非必填	代碼 呈現	0:否 1:是
119	自主管理標章功能關閉選項	char	1	非必填	代碼 呈現	0:否 1:是
120	舊制檢驗程序取消(柴油汽車排氣煙度試驗方法)功能	char	1	非必填	代碼 呈現	0:否 1:是
121	馬力比試驗踩踏是否由車主為之	char	1	必填	代碼 呈現	0: 柴動站人員 1: 車主
無負載檢測結果						
122	吹除沈積物引擎轉速(rpm) 測試次數 1	Numeric	8	非必填	數字	3700
123	吹除沈積物引擎轉速(rpm) 測試次數 2	Numeric	8	非必填	數字	3700
124	吹除沈積物引擎轉速(rpm) 測試次數 3	Numeric	8	非必填	數字	3700
125	吹除存積物最大引擎轉速	Numeric	8	非必填	數字	3700
126	引擎轉速(rpm) 測試次數 1	Numeric	8	非必填 (註 5-2)	數字	3700

項次	必填欄位	型態	字寬	限制	型式	範例
127	測試結果(%) 測試次數 1	Numeric	8(2)	非必填 (註 5-2)	數字	30.5
128	引擎轉速(rpm) 測試次數 2	Numeric	8	非必填 (註 5-2)	數字	3700
129	測試結果(%) 測試次數 2	Numeric	8(2)	非必填 (註 5-2)	數字	30.5
130	引擎轉速(rpm) 測試次數 3	Numeric	8	非必填 (註 5-2)	數字	3700
131	測試結果(%) 測試次數 3	Numeric	8(2)	非必填 (註 5-2)	數字	30.5
132	污染度平均值	Numeric	8	非必填 (註 5-2)	無條件捨去為 整數字	30
133	無負載判定	Numeric	1	必填	代碼 呈現	0.未檢測 1.合格 2.不合格 3.無負載引擎轉速過高退 驗 4.車輛異常退驗
134	無負載判定時車 輛異常退驗原因	nvarchar	100	非必填 註 5-4	文字	車輛異常退驗原因說明
全負載檢測結果						
135	引擎轉速(rpm) 第一次(100%)	Numeric	8	非必填 (註 5-3)	數字	3700
136	吸收馬力(hp) 第一次(100%)	Numeric	8(2)	非必填 (註 5-3)	數字	30.5
137	污染度(%) 第一次(100%)	Numeric	8(2)	非必填 (註 5-3)	數字	30.5
138	引擎轉速(rpm) 第二次(100%)	Numeric	8	非必填 (註 5-3)	數字	3700
139	吸收馬力(hp) 第二次(100%)	Numeric	8(2)	非必填 (註 5-3)	數字	30.5
140	污染度(%) 第二次(100%)	Numeric	8(2)	非必填 (註 5-3)	數字	30.5
141	污染度平均值 (100%)	Numeric	8(2)	非必填 (註 5-3)	數字	30.5

項次	必填欄位	型態	字寬	限制	型式	範例
142	污染度修正值 (100%)	Numeric	8	非必填 (註 5-3)	無條件捨去為 整數字	30
143	引擎轉速(rpm) 第一次(60%)	Numeric	8	非必填 (註 5-3)	數字	3700
144	吸收馬力(hp) 第一次(60%)	Numeric	8(2)	非必填 (註 5-3)	數字	30.5
145	污染度(%) 第一次(60%)	Numeric	8(2)	非必填 (註 5-3)	數字	30.5
146	引擎轉速(rpm) 第二次(60%)	Numeric	8	非必填 (註 5-3)	數字	3700
147	吸收馬力(hp) 第二次(60%)	Numeric	8(2)	非必填 (註 5-3)	數字	30.5
148	污染度(%) 第二次(60%)	Numeric	8(2)	非必填 (註 5-3)	數字	30.5
149	污染度平均值 (60%)	Numeric	8(2)	非必填 (註 5-3)	數字	30.5
150	污染度修正值 (60%)	Numeric	8	非必填 (註 5-3)	無條件捨去為 整數字	30
151	引擎轉速(rpm) 第一次(40%)	Numeric	8	非必填 (註 5-3)	數字	3700
152	吸收馬力(hp) 第一次(40%)	Numeric	8(2)	非必填 (註 5-3)	數字	30.5
153	污染度(%) 第一次(40%)	Numeric	8(2)	非必填 (註 5-3)	數字	30.5
154	引擎轉速(rpm) 第二次(40%)	Numeric	8	非必填 (註 5-3)	數字	3700
155	吸收馬力(hp) 第二次(40%)	Numeric	8(2)	非必填 (註 5-3)	數字	30.5
156	污染度(%) 第二次(40%)	Numeric	8(2)	非必填 (註 5-3)	數字	30.5
157	污染度平均值 (40%)	Numeric	8(2)	非必填 (註 5-3)	數字	30.5
158	污染度修正值 (40%)	Numeric	8	非必填 (註 5-3)	無條件捨去為 整數字	30

項次	必填欄位	型態	字寬	限制	型式	範例
159	全負載判定	Numeric	1	必填	代碼呈現	0.未檢測 1.合格 2.不合格 4.車輛異常退驗
160	全負載判定時車輛異常退驗原因	nvarchar	100	非必填 註 5-4	文字	車輛異常退驗原因說明
161	總判定	Numeric	1	必填	代碼呈現	1.合格 2.不合格 3.馬力比退驗 4.引擎轉速不足退驗 5.無負載引擎轉速過高退驗 6.車輛異常退驗
162	傳輸狀況	nvarchar	3	非必填	文字	傳輸狀況
163	傳輸錯誤說明	Ntext		非必填	文字	傳輸錯誤說明
自主管理結果						
164	自主管理有效期限_迄止日	Date		非必填	YYYY/MM/DD	迄止日期，如 2010/05/10
165	自主管理標章等級	Numeric	1	非必填	代碼呈現	1.新購六期車 2.新購五期車 3.優級 4.合格
166	是否發放自主管理標章	char	1	非必填	代碼呈現	0:否 1:是
167	是否撤除自主管理標章	char	1	非必填	代碼呈現	0:否 1:是
168	自主管理流水號	Numeric	10	非必填	數字	流水號，如:1234
169	標章變動分類	Numeric	1	非必填	代碼呈現	1.撤銷 2.核發 3.維持 4.升級
GPS 定位結果						
170	經度	nvarchar	10	必填	文字	120.011000 度

項次	必填欄位	型態	字寬	限制	型式	範例
171	緯度	nvarchar	10	必填	文字	25.002000 度
濾煙器檢測結果						
172	濾煙器是否異常	char	1	非必填	代碼呈現	0:否 1:是
173	濾煙器是否超過保固期限	char	1	非必填	代碼呈現	0:否 1:是
174	濾煙器異常原因	Numeric	2	非必填	代碼呈現	1.[不透光率逾 0.6m-1] 2.[不透光率逾 1m-1] 3.[馬力比劣化逾 10%] 4.[其他] 5.[安裝前的不透光率小於安裝後的不透光率] 6.[不透光率逾 0.6m-1]和[馬力比劣化逾 10%] 7.[不透光率逾 1m-1]和[馬力比劣化逾 10%] 8.[不透光率逾 0.6m-1]和[馬力比劣化逾 10%]和[安裝前的不透光率小於安裝後的不透光率] 9.[不透光率逾 1m-1]和[馬力比劣化逾 10%]和[安裝前的不透光率小於安裝後的不透光率] 10.[馬力比劣化逾 10%]和[安裝前的不透光率小於安裝後的不透光率] 11.本次為目視判煙通知檢驗 12.本次為民眾檢舉通知檢驗
175	其他	varchar	50	非必填	文字	濾煙器異常原因說明
176	濾煙器流水號	Numeric	10	非必填	數字	流水號，如:1234

項次	必填欄位	型態	字寬	限制	型式	範例
調修燃油控制系統						
177	調修燃油系統是否異常	char	1	非必填	代碼呈現	0:否 1:是
178	調修燃油系統是否超過保固期限	char	1	非必填	代碼呈現	0:否 1:是
179	調修燃油系統是否超過保固里程	char	1	非必填	代碼呈現	0:否 1:是
180	調修燃油系統異常原因	Numeric	1	非必填	代碼呈現	1.[不透光率逾 0.6m-1] 2.[不透光率逾 1m-1] 3.本次為目視判煙通知檢驗 4.本次為民眾檢舉通知檢驗 5.其他
181	其他	varchar	50	非必填	文字	調修燃油系統異常原因說明
定期檢驗資訊						
182	是否執行定期檢驗	Char	1	必填	代碼呈現	0:否 1:是

註 5-1：若該車號之通知單狀態為「通知中」，則檢測軟體上傳資訊需填寫相關欄位值。

註 5-2：若進行「無負載檢測」作業，則檢測軟體上傳資訊需填寫相關欄位值。

註 5-3：若進行「全負載檢測」作業，則檢測軟體上傳資訊需填寫相關欄位值。

註 5-4：若各項檢測作業時發生車輛異常退驗原因，需註明原因。

註 5-5：若進行路邊攔查，其屬性中一般路攔為單選，聯合稽查、緊急應變可複選。

註 5-6: 污染改善率計算公式=(安裝濾煙器前不透光率-安裝濾煙器後不透光率)÷安裝濾煙器前不透光率。

■ 附件六：主機回饋日檔處理狀況格式(DayFileLog)

項次	必填欄位	型態	字寬	限制	型式	範例
1	日檔日期	DATE		必填	YYYY/MM/DD	日檔日期，如 2010/04/25
2	日檔檔名	CHAR	30	必填	DyyymmddAAB	D0970422A12
3	處理結果	Numeric	1	必填	代碼呈現	1.完成 2.失敗

項次	必填欄位	型態	字寬	限制	型式	範例
4	車籍資料筆數	Numeric	3	必填	數字	車籍資料筆數，如 20
5	檢測資料筆數	Numeric	3	必填	數字	檢測資料筆數，如 20
6	傳輸結果說明	NTEXT		非必填	文字	系統告知傳輸結果
7	回饋日期時間	DATE	9	必填	YYYY/MM/DD HH:MM:SS	回饋日期時間，如 2010/04/26 09:00:30
8	自動編號流水號	Integer		必填	數字	自動編號流水號

■ 附件七：柴油車檢驗記錄更新資料檔格式(QueryReCorrectRecord)

項次	必填欄位	型態	字寬	限制	型式	範例
資料更改紀錄						
1	更新資料序號	Integer		必填	數字	自動編號流水號
2	更新作業日期時間	Date		必填	YYYY/MM/DD HH:MM:SS	更新作業日期時間，如 2010/05/10 10:20:30
3	處理作業	Char	1	必填	文字	作業別(U:更新 D:刪除)
主鍵資料(原資料)						
4	原資料-檢測縣市	Char	3	必填	代碼呈現	通知縣市代碼，由 A-Z
5	原資料-檢測站號	Char	3	必填	代碼呈現	A11
6	原資料-檢測線別	Numeric	1	必填	代碼呈現	3
7	原資料-車牌號碼	nvarchar	12	必填	文字	車牌號碼，如 MP-8857
8	原資料-檢測日期	DATE		必填	YYYY/MM/DD	2010/04/25
9	原資料-檢測時間	DATETIME		必填	HH:MM:SS	13:20:41
修改-檢測資料						
10	檢測縣市別	Char	3	必填	代碼呈現	通知縣市代碼，由 A-Z
11	檢測站號	Char	3	必填	代碼呈現	A1
12	檢測線別	Numeric	1	必填	代碼呈現	3
13	車牌號碼	nvarchar	12	必填	文字	車牌號碼，如 MP-8857
14	車主姓名	nvarchar	100	必填	文字	車主姓名，如 陳小東/振興發科技
15	檢測日期	DATE		必填	YYYY/MM/DD	2010/04/25
16	檢測時間	DATETIME		必填	HH:MM:SS 24 小時制	13:20:41
17	檢測人員	char	15	必填	文字	張小明
18	通知單號	char	8	非必填 (註 7-1)	文字	通知單單號，如 B1001121
19	通知單子號	char	2	非必填 (註 7-1)	數值	通知單子號，如 00

20	檢測依據	char	1	必填	代碼呈現	A:目視判煙 B:民眾檢舉 C:路邊攔檢 D:到場站檢測 E:自動到檢 F:自主管理 G:相關性測試 H:品管測試 I:目視判煙不合格 J:民眾檢舉不合格 K:路邊攔檢不合格 L:到場站檢測不合格 M:動力計攔檢 N:動力計攔檢不合格 O:其他 P:移動式檢測 Q:自治條例檢測 R:自治條例檢測不合格
21	其他	varchar	50	非必填	文字	其他原因說明
22	是否為路邊攔檢之一般路攔	char	1	非必填 (註 5-5)	文字格式	0:否 1:是
23	是否為路邊攔檢之聯合稽查	char	1	非必填 (註 5-5)	文字格式	0:否 1:是
24	是否為路邊攔檢之緊急應變	char	1	非必填 (註 5-5)	文字格式	0:否 1:是
25	聯合稽查之縣市	char	1	非必填	代碼呈現	通知縣市代碼，由 A-Z
26	緊急應變之級別	char	1	非必填	英數字	級別代碼，如:1 (附件 16:緊急應變分級代碼表)
27	出廠年月	char	6	必填	YYYYMM	出廠年月，如 201005
28	是否為採用不透光率檢測方式	Char	1	必填	數值	0:否 1:是
修改-車型資料						
29	車型年	Numeric	4	必填	YYYY	車型年，如 2005
30	車型序號	nvarchar	200	必填	文字	車型序號，如 K-FU313L
31	引擎型式	nvarchar	200	必填	文字	引擎型式，如 DTA

項次	必填欄位	型態	字寬	限制	型式	範例
32	引擎號碼	varchar	200	必填	文字	引擎號碼，如 DTA-466
33	廠牌名稱代碼	nvarchar	20	必填	文字	廠牌名稱代碼，如 01 (對應廠牌名稱代碼表)
34	廠牌名稱	nvarchar	20	非必填	文字	若代碼為[99:其他]，則廠牌名稱可輸入資料，如中華
35	車輛型式	nvarchar	200	必填	文字	車輛型式，如 YLN 261DL
36	車種代碼	Numeric	2	必填	代碼呈現	車種代碼，如 01 (對應車種名稱代碼表)
37	車種名稱	nvarchar	20	非必填	文字	若代碼為[99:其他]，則車種名稱可輸入資料
38	車輛名稱	nvarchar	20	非必填	文字	車輛名稱，如中華載好多
39	最大額定馬力(kw)	Numeric	8(2)	必填	數字	最大額定馬力(kw)，如 600
40	最大額定馬力(hp)	Numeric	8(2)	必填	數字	最大額定馬力(hp)，如 500
41	最大額定馬力轉速(rpm)	Numeric	8	必填	數字	最大額定馬力轉速(rpm)，如 4000
42	排氣量(cc)	numeric	10	必填	數字	排氣量(cc)，如 3000
43	渦輪增壓	Numeric	1	必填	代碼呈現	1.有 2.無
44	車輛總重	Numeric	10	必填	數值 單位(公斤)	10000
45	大氣溫度	Numeric	7(2)	必填	單位(K/C) 數字	若單位為 K 時，為溫度(C)+273 如 301.22(23.22°C+273°C)
46	大氣壓力	Numeric	10(7)	必填	單位(kPa) 數字	101.9
47	行駛里程	Numeric	10	必填	數值	20000
48	備註	NTEXT		非必填	文字	Note
49	車輛空重量	Numeric	10	非必填	數值	10000
50	齒輪比	nvarchar	50	非必填	文字	齒輪比，如 4/4
51	是否原廠許可大於最大額定馬力1.3倍可檢測	Char	1	必填	代碼	0:否 1:是
52	該車出廠即配備觸媒轉化器(CAT)	Char	1	必填	代碼	0:否 1:是

項次	必填欄位	型態	字寬	限制	型式	範例
53	該車出廠即配備 排氣再循環(EGR)	Char	1	必填	代碼	0:否 1:是
54	該車出廠即配備 曲軸通氣閥(PCV)	Char	1	必填	代碼	0:否 1:是
55	該車出廠即配備 含氧感知器(O2S)	Char	1	必填	代碼	0:否 1:是
56	該車出廠即配備 濾煙器(PF)	Char	1	必填	代碼	0:否 1:是
57	該車出廠即配備 濾煙器再生裝置 (RPF)	Char	1	必填	代碼	0:否 1:是
58	該車出廠即配備 車上診斷系統 (OBD)	Char	1	必填	代碼	0:否 1:是
59	該車出廠即配備 電子控制單元 (ECU)	Char	1	必填	代碼	0:否 1:是
60	該車出廠即配備 氮氧化物後處理 (SCR)	Char	1	必填	代碼	0:否 1:是
61	是否無須執行全 負載定轉速最大 額定馬力試驗	Char	2	必填	代碼 呈現	0:否(有執行檢測) 1:原廠證明無法達到 2:原廠證明配置保護裝置 3:車速超過標準值 4:其他 5:自動排檔 6:完成噴射泵浦鉛封 7:4期以後大車 8:主管機關同意底盤過低 9:主管機關同意輪距過窄 10:四輪驅動 11:原廠證明空污防制設備 有效運作、車況正常且無不 當擅調
62	無須執行馬力試	varchar	50	非必填	文字	無須執行全負載定轉速最

項次	必填欄位	型態	字寬	限制	型式	範例
	驗_其他					大額定馬力試驗原因如選擇其他時，需加入說明
63	4 期以後之大型柴油車有污染之虞須驗馬力比	Char	1	非必填	代碼 呈現	1:前一次檢測不合格且未完成複驗合格 2:遭目視判煙或民眾檢舉通知在案紀錄 3:前一次有馬力比退驗紀錄者 4:其他經各級主管機關認定有污染之虞事實
64	4 期以後之大型柴油車經各級主管機關認定有污染之虞原因	varchar	50	非必填	文字	選擇 4 期以後之大型柴油車經各級主管機關認定有污染之虞，需加入原因說明
65	期別	varchar	2	非必填 (註 2-1)	文字	期別，如 3、5n
66	比對車型資料檔之資料序號	Numeric	10	必填	數值	若為選取車型資料庫者，輸入車型資料檔之資料序號，如 1234；若為新增則輸入空白
67	是否為新增車型資料	char	1	必填	代碼	0:否 1:是
68	是否加裝環保署認可之濾煙器	char	1	必填	代碼 呈現	0:否 1:是
69	車速	Numeric	10	必填	數值	120
70	檢測前引擎溫度	Numeric	7(2)	非必填	單位(C) 數字	單位為溫度(C)
修改-維修保養記錄						
71	是否檢附維修保養記錄單	Char	1	必填	代碼	0:否 1:是
72	保養廠統編	varchar	10	非必填	英數值	保養廠統編，如： 23456789
73	保養業者名稱	nvarchar	50	非必填	文字	保養業者名稱，如 XX 發保養廠
74	完成維修日期	Date		非必填	日期型態	完成維修日期，如：

項次	必填欄位	型態	字寬	限制	型式	範例
					YYYY/MM/DD	2012/10/22
修改-全負載定轉速馬力比檢測結果						
75	全負載 100% 馬力比 1(hp)	Numeric	8(2)	必填	數字	30.5
76	全負載 100% 馬力比 2(hp)	Numeric	8(2)	必填	數字	30.5
77	全負載 100% 引擎轉速 1(rpm)	Numeric	8	必填	數字	3700
78	全負載 100% 引擎轉速 2(rpm)	Numeric	8	必填	數字	3700
79	全負載 100%吸收 馬力比平均值	Numeric	5	非必填	數字	35
80	全負載 100% 馬力比判定結果	Numeric	1	必填	代碼 呈現	0.未檢測 1.通過 2.馬力比退驗 3.引擎轉速不足退驗 4.車輛異常退驗 5.無負載引擎轉速過高退驗
81	無須執行全負載 定轉速之原因	Char	1	必填	代碼 呈現	0:無(有執行檢測) 1:原廠證明無法達到 2:原廠證明配置保護裝置 3:車速超過標準值
82	是否出示證明文 件證明以吸收馬 力實測值為主	Char	1	必填	代碼 呈現	0:否 1:是
修改-無負載急加速之不透光率檢測結果(第1次)						
83	第1次吹除沈積物 引擎轉速(rpm) 測試次數 1	Numeric	8	必填	數字	3700
84	第1次吹除沈積物 引擎轉速(rpm) 測試次數 2	Numeric	8	必填	數字	3700
85	第1次吹除沈積物 引擎轉速(rpm)	Numeric	8	必填	數字	3700

項次	必填欄位	型態	字寬	限制	型式	範例
	測試次數 3					
86	第1次吹除存積物最大引擎轉速	Numeric	8	必填	數字	3700
87	第1次引擎轉速測試結果 1(rpm)	Numeric	8	必填	數字	3700
88	第1次光吸收係數測試結果 1(m ⁻¹)	Numeric	8(2)	必填	數字	30.51
89	第1次引擎轉速測試結果 2(rpm)	Numeric	8	必填	數字	3700
90	第1次光吸收係數測試結果 2(m ⁻¹)	Numeric	8(2)	必填	數字	30.52
91	第1次引擎轉速測試結果 3(rpm)	Numeric	8	必填	數字	3700
92	第1次光吸收係數測試結果 3(m ⁻¹)	Numeric	8(2)	必填	數字	30.53
93	第1次不透光率結果平均值	Numeric	8(2)	必填	數字	30.52
94	第1次不透光率結果判定值	Numeric	8(1)	必填	數字	30.5
95	第1次不透光率結果檢測結果	Numeric	1	必填	代碼呈現	0.未檢測 1.合格 2.不合格 3.引擎轉速不足退驗 4.車輛異常退驗 5.引擎轉速過高退驗
96	第1次是否勾選【引擎轉速超過最大額定馬力轉速 1.3 倍檢測】	char	1	必填	代碼呈現	0:否 1:是
97	第1次【無法達最大額定馬力轉速】	char	1	必填	代碼呈現	0:否 1:是
98	第1次達 15 次車主是否辦理退驗	char	1	非必填	代碼呈現	0:否 1:是
99	第1次總踩踏油門次數	Numeric	1	必填	數字	15

項次	必填欄位	型態	字寬	限制	型式	範例
100	第1次不透光率結果車輛異常退驗原因	nvarchar	100	非必填	文字	車輛異常退驗原因說明
修改-無負載急加速之不透光率檢測結果(第2次)						
101	第1次測試超出標準值10%以內，是否第2次測試	char	1	必填	代碼呈現	0:民眾選擇當下驗第2次 1:民眾放棄第2次測試 2:本次檢驗結果已排除相關干擾因素且具相當證明力，故不進行第2次測試
102	第2次吹除沈積物引擎轉速(rpm)測試次數1	Numeric	8	必填	數字	3700
103	第2次吹除沈積物引擎轉速(rpm)測試次數2	Numeric	8	必填	數字	3700
104	第2次吹除沈積物引擎轉速(rpm)測試次數3	Numeric	8	必填	數字	3700
105	第2次吹除存積物最大引擎轉速	Numeric	8	必填	數字	3700
106	第2次引擎轉速測試結果1(rpm)	Numeric	8	必填	數字	3700
107	第2次光吸收係數測試結果1(m ⁻¹)	Numeric	8(2)	必填	數字	30.51
108	第2次引擎轉速測試結果2(rpm)	Numeric	8	必填	數字	3700
109	第2次光吸收係數測試結果2(m ⁻¹)	Numeric	8(2)	必填	數字	30.52
110	第2次引擎轉速測試結果3(rpm)	Numeric	8	必填	數字	3700
111	第2次光吸收係數測試結果3(m ⁻¹)	Numeric	8(2)	必填	數字	30.53
112	第2次不透光率結果平均值	Numeric	8(2)	必填	數字	30.52
113	第2次不透光率結	Numeric	8(1)	必填	數字	30.5

項次	必填欄位	型態	字寬	限制	型式	範例
	果判定值					
114	第2次不透光率結果檢測結果	Numeric	1	必填	代碼呈現	0.未檢測 1.合格 2.不合格 3.無負載引擎轉速不足退驗 4.車輛異常退驗 5.無負載引擎轉速過高退驗
115	第2次是否勾選【引擎轉速超過最大額定馬力轉速1.3倍檢測】	char	1	必填	代碼呈現	0:否 1:是
116	第2次【無法達最大額定馬力轉速】	char	1	必填	代碼呈現	0:否 1:是
117	第2次達15次車主是否辦理退驗	char	1	非必填	代碼呈現	0:否 1:是
118	第2次總踩踏油門次數	Numeric	8	必填	數字	15
119	第2次不透光率結果車輛異常退驗原因	nvarchar	100	非必填	文字	車輛異常退驗原因說明
修改-馬力比判定結果						
120	吸收馬力比(100%)	Numeric	5	非必填	數字	35
121	吸收馬力比(60%)	Numeric	5	非必填	數字	35
122	吸收馬力比(40%)	Numeric	5	非必填	數字	35
123	吸收馬力比判定(100%)	Numeric	1	必填	代碼呈現	0.未檢測 1.通過 2.馬力比退驗 3.引擎轉速不足退驗 4.車輛異常退驗 5.引擎轉速過高退驗

項次	必填欄位	型態	字寬	限制	型式	範例
124	吸收馬力比判定時車輛異常退驗原因	nvarchar	100	非必填	文字	車輛異常退驗原因說明
執行檢測作業項目及步驟						
125	檢測項目	char	1	必填	代碼呈現	1. 全負載檢測+無負載檢測 2. 無負載檢測+全負載檢測 3. 僅執行全負載檢測 4. 僅執行無負載檢測
126	是否勾選【引擎轉速超過最大額定馬力1.3倍檢測】	char	1	必填	代碼呈現	0:否 1:是
127	自主管理標章功能關閉選項	char	1	非必填	代碼呈現	0:否 1:是
128	舊制檢驗程序取消(柴油汽車排氣煙度試驗方法)功能	char	1	非必填	代碼呈現	0:否 1:是
129	馬力比試驗踩踏是否由車主為之	char	1	必填	代碼呈現	0: 柴動站人員 1: 車主
修改-無負載檢測結果						
130	吹除沈積物引擎轉速(rpm)測試次數 1	Numeric	8	非必填 (註 7-2)	數字	3700
131	吹除沈積物引擎轉速(rpm)測試次數 2	Numeric	8	非必填 (註 7-2)	數字	3700
132	吹除沈積物引擎轉速(rpm)測試次數 3	Numeric	8	非必填 (註 7-2)	數字	3700
133	吹除存積物最大引擎轉速	Numeric	8	非必填 (註 7-2)	數字	3700
134	引擎轉速(rpm)測試次數 1	Numeric	8	非必填 (註 7-2)	數字	3700

項次	必填欄位	型態	字寬	限制	型式	範例
135	測試結果(%) 測試次數 1	Numeric	8(2)	非必填 (註 7-2)	數字	30.5
136	引擎轉速(rpm) 測試次數 2	Numeric	8	非必填 (註 7-2)	數字	3700
137	測試結果(%) 測試次數 2	Numeric	8(2)	非必填 (註 7-2)	數字	30.5
138	引擎轉速(rpm) 測試次數 3	Numeric	8	非必填 (註 7-2)	數字	3700
139	測試結果(%) 測試次數 3	Numeric	8(2)	非必填 (註 7-2)	數字	30.5
140	污染度平均值	Numeric	8	非必填 (註 7-2)	無條件捨去為 整數字	30
141	無負載判定	Numeric	1	必填	代碼呈現	0.未檢測 1.合格 2.不合格 3.無負載引擎轉速過高退 驗 4.車輛異常退驗
142	無負載判定時車 輛異常退驗原因	nvarchar	100	非必填	文字	車輛異常退驗原因說明
修改-全負載檢測結果						
143	引擎轉速(rpm) 第一次(100%)	Numeric	8	非必填 (註 7-3)	數字	30.5
144	吸收馬力(hp) 第一次(100%)	Numeric	8(2)	非必填 (註 7-3)	數字	30.5
145	污染度(%) 第一次(100%)	Numeric	8(2)	非必填 (註 7-3)	數字	30.5
146	引擎轉速(rpm) 第二次(100%)	Numeric	8	非必填 (註 7-3)	數字	3700
147	吸收馬力(hp) 第二次(100%)	Numeric	8(2)	非必填 (註 7-3)	數字	30.5
148	污染度(%) 第二次(100%)	Numeric	8(2)	非必填 (註 7-3)	數字	30.5
149	污染度平均值 (100%)	Numeric	8(2)	非必填 (註 7-3)	數字	30.5

項次	必填欄位	型態	字寬	限制	型式	範例
150	污染度修正值 (100%)	Numeric	8	非必填 (註 7-3)	無條件捨去為 整數字	30
151	引擎轉速(rpm) 第一次(60%)	Numeric	8	非必填 (註 7-3)	數字	3700
152	吸收馬力(hp) 第一次(60%)	Numeric	8(2)	非必填 (註 7-3)	數字	30.5
153	污染度(%) 第一次(60%)	Numeric	8(2)	非必填 (註 7-3)	數字	30.5
154	引擎轉速(rpm) 第二次(60%)	Numeric	8	非必填 (註 7-3)	數字	3700
155	吸收馬力(hp) 第二次(60%)	Numeric	8(2)	非必填 (註 7-3)	數字	30.5
156	污染度(%) 第二次(60%)	Numeric	8(2)	非必填 (註 7-3)	數字	30.5
157	污染度平均值 (60%)	Numeric	8(2)	非必填 (註 7-3)	數字	30.5
158	污染度修正值 (60%)	Numeric	8	非必填 (註 7-3)	無條件捨去為 整數字	30
159	引擎轉速(rpm) 第一次(40%)	Numeric	8	非必填 (註 7-3)	數字	3700
160	吸收馬力(hp) 第一次(40%)	Numeric	8(2)	非必填 (註 7-3)	數字	30.5
161	污染度(%) 第一次(40%)	Numeric	8(2)	非必填 (註 7-3)	數字	30.5
162	引擎轉速(rpm) 第二次(40%)	Numeric	8	非必填 (註 7-3)	數字	3700
163	吸收馬力(hp) 第二次(40%)	Numeric	8(2)	非必填 (註 7-3)	數字	30.5
164	污染度(%) 第二次(40%)	Numeric	8(2)	非必填 (註 7-3)	數字	30.5
165	污染度平均值 (40%)	Numeric	8(2)	非必填 (註 7-3)	數字	30.5
166	污染度修正值 (40%)	Numeric	8	非必填 (註 7-3)	無條件捨去為 整數字	30

項次	必填欄位	型態	字寬	限制	型式	範例
167	全負載判定	Numeric	1	必填	代碼呈現	0.未檢測 1.合格 2.不合格 4.車輛異常退驗
168	全負載判定時車輛異常退驗原因	nvarchar	100	非必填	文字	車輛異常退驗原因說明
169	總判定	Numeric	1	必填	代碼呈現	1.合格 2.不合格 3.馬力比退驗 4.引擎轉速不足退驗 5.無負載引擎轉速過高退驗 6.車輛異常退驗
170	資料取得寫入時間	Date		必填	YYYY/MM/DD HH:MM:SS	如 2010/10/10 10:20:30
修改-自主管理結果						
143	自主管理有效期限_迄止日	datetime		非必填		縣市
144	自主管理標章等級	char	1	非必填	代碼呈現	1.新購六期車 2.新購五期車 3.優級 4.合格
145	是否發放自主管理標章	char	1	非必填	代碼呈現	0:否 1:是
146	是否撤除自主管理標章	char	1	非必填	代碼呈現	0:否 1:是
147	自主管理流水號	Numeric	10	非必填	數字	流水號，如:1234
148	標章變動分類	Numeric	1	必填	代碼呈現	1.撤銷 2.核發 3.維持 4.升級
GPS 定位結果						
149	經度	nvarchar	10	必填	文字	120.011000 度
150	緯度	nvarchar	10	必填	文字	25.002000 度

項次	必填欄位	型態	字寬	限制	型式	範例
濾煙器檢測結果						
151	濾煙器是否異常	char	1	非必填	代碼呈現	0:否 1:是
152	濾煙器是否超過保固期限	char	1	非必填	代碼呈現	0:否 1:是
153	濾煙器異常原因	Numeric	2	必填	代碼呈現	1.[不透光率逾 0.6m-1] 2.[不透光率逾 1m-1] 3.[馬力比劣化逾 10%] 4.[其他] 5.[安裝前的不透光率小於安裝後的不透光率] 6.[不透光率逾 0.6m-1]和[馬力比劣化逾 10%] 7.[不透光率逾 1m-1]和[馬力比劣化逾 10%] 8.[不透光率逾 0.6m-1]和[馬力比劣化逾 10%]和[安裝前的不透光率小於安裝後的不透光率] 9.[不透光率逾 1m-1]和[馬力比劣化逾 10%]和[安裝前的不透光率小於安裝後的不透光率] 10.[馬力比劣化逾 10%]和[安裝前的不透光率小於安裝後的不透光率] 11.本次為目視判煙通知檢驗 12.本次為民眾檢舉通知檢驗
154	其他	varchar	50	非必填	文字	濾煙器異常原因說明
155	濾煙器流水號	Numeric	10	非必填	數字	流水號，如:1234
調修燃油控制系統						
156	調修燃油系統是	char	1	非必填	代碼	0:否 1:是

項次	必填欄位	型態	字寬	限制	型式	範例
	否異常				呈現	
157	調修燃油系統是否超過保固期限	char	1	非必填	代碼呈現	0:否 1:是
158	調修燃油系統是否超過保固里程	char	1	非必填	代碼呈現	0:否 1:是
159	調修燃油系統異常原因	Numeric	1	非必填	代碼呈現	1.[不透光率逾 0.6m-1] 2.[不透光率逾 1m-1] 3.本次為目視判煙通知檢驗 4.本次為民眾檢舉通知檢驗 5.其他
160	其他	varchar	50	非必填	文字	調修燃油系統異常原因說明
定期檢驗資訊						
161	是否執行定期檢驗	Char	1	必填	代碼呈現	0:否 1:是

註 7-1：若該車號之通知單狀態為「通知中」，則檢測軟體上傳資訊需填寫相關欄位值。

註 7-2：若進行「無負載檢測」作業，則檢測軟體上傳資訊需填寫相關欄位值。

註 7-3：若進行「全負載檢測」作業，則檢測軟體上傳資訊需填寫相關欄位值。

■ 附件八：主機回饋前次柴油車檢驗記錄資料檔格式(ReturnCheckData)

項次	必填欄位	型態	字寬	限制	型式	範例
檢測資料						
1	傳輸完成時間	DATETIME				
2	車牌號碼	nvarchar	12	必填	文字	車牌號碼，如 MP-8857
3	檢測資料自動編號流水碼			必填	數值	
4	檢測縣市別	Char	3	必填	代碼呈現	通知縣市代碼，由 A-Z
5	檢測站號	varchar	4	必填	代碼呈現	A1
6	檢測線別	Numeric	1	必填	代碼呈現	3
7	檢測日期	DATE		必填	YYYY/MM/DD	2010/04/25
8	檢測時間	DATETIME		必填	HH:MM:SS 24 小時制	13:20:41
9	通知單號	Char	8	非必填 (註 5-1)	文字	通知單單號，如 B1001121
10	通知單子號	Char	2	非必填 (註 5-1)	數值	通知單子號，如 00

11	檢測依據	Char	1	必填	代碼 呈現	A:目視判煙 B:民眾檢舉 C:路邊攔檢 D:到場站檢測 E:自動到檢 F:自主管理 G:相關性測試 H:品管測試 I:目視判煙不合格 J:民眾檢舉不合格 K:路邊攔檢不合格 L:到場站檢測不合格 M:動力計攔檢 N:動力計攔檢不合格 O:其他 P:移動式檢測 Q:自治條例檢測 R:自治條例檢測不合格
12	其他	varchar	50	非必填	文字	其他原因說明
13	行駛里程	Numeric	10	必填	數值	20000
全負載定轉速馬力比判定結果						
14	全負載 100%吸收 馬力比平均值	Numeric	5	非必填	數字	35
15	全負載 100% 馬力比判定結果	Numeric	1	必填	代碼 呈現	0.未檢測 1.通過 2.馬力比退驗 3.引擎轉速不足退驗 4.車輛異常退驗 5.引擎轉速過高退驗
16	是否無須執行全 負載定轉速最大 額定馬力試驗	Char	2	必填	代碼 呈現	0:否(有執行檢測) 1:原廠證明無法達到 2:原廠證明配置保護裝置 3:車速超過標準值 4:其他 5:自動排檔 6:完成噴射泵浦鉛封 7:4期以後大車

項次	必填欄位	型態	字寬	限制	型式	範例
						8:主管機關同意底盤過低 9:主管機關同意輪距過窄 10:四輪驅動 11:原廠證明空污防制設備有效運作、車況正常且無不當擅調
17	其他	varchar	50	非必填	文字	無須執行全負載定轉速最大額定馬力試驗原因如選擇其他時，需加入說明
無負載急加速之不透光率檢測結果						
18	第1次不透光率結果判定值	Numeric	8(1)	必填	數字	30.5
19	第1次不透光率結果檢測結果	Numeric	1	必填	代碼呈現	0.未檢測 1.合格 2.不合格 3.無負載引擎轉速不足退驗 4.車輛異常退驗 5.無負載引擎轉速過高退驗
20	第2次不透光率結果判定值	Numeric	8(1)	必填	數字	30.5
21	第2次不透光率結果檢測結果	Numeric	1	必填	代碼呈現	0.未檢測 1.合格 2.不合格 3.無負載引擎轉速不足退驗 4.車輛異常退驗 5.無負載引擎轉速過高退驗
無負載檢測結果						
22	污染度平均值	Numeric	8	非必填 (註 5-2)	無條件捨去為整數字	30
23	無負載判定	Numeric	1	必填	代碼呈現	0.未檢測 1.合格

項次	必填欄位	型態	字寬	限制	型式	範例
						2.不合格 3.無負載引擎轉速過高退 驗 4.車輛異常退驗
全負載檢測結果						
24	污染度修正值 (100%)	Numeric	8	非必填 (註 5-3)	無條件捨去為 整數字	30
25	污染度修正值 (60%)	Numeric	8	非必填 (註 5-3)	無條件捨去為 整數字	30
26	污染度修正值 (40%)	Numeric	8	非必填 (註 5-3)	無條件捨去為 整數字	30
27	全負載判定	Numeric	1	必填	代碼呈現	0.未檢測 1.合格 2.不合格 4.車輛異常退驗
28	總判定	Numeric	1	必填	代碼呈現	1.合格 2.不合格 3.馬力比退驗 4.引擎轉速不足退驗 5.無負載引擎轉速過高退 驗 6.車輛異常退驗

■ 附件九：柴油車車況點檢紀錄檔格式(SendCarCheckRecord)

項次	必填欄位 中繼檔欄位名稱	型態	字寬	限制	型式	範例
車輛基本資料						
1	自動編碼 AutoID	Integer		必填	數字	流水號自動編號
2	檢驗站號 Stn_No	char	4	必填	文字	A1
3	序號 SerID	nvarchar	20	必填	英數字	序號，如 A10990520SC001 站號 2 碼+民國日期 7 碼 +SC+流水碼 3 碼
4	填寫日期 C_Date	Date		必填	YYYY/MM/DD	填寫日期，如 2010/01/02
5	填寫時間 C_Time	Time		必填	HH:MM:SS (24hr)	檢測時間，如 10:20:30
6	通知單號 NoticeNo	char	10	非必填	文字	通知單單號，如 B1001121
7	車牌號碼 Car_No	nvarchar	12	必填	文字	車牌號碼，如 MP-8857
8	有無渦輪增壓器 IsTurbo	Numeric	1	必填	代碼呈現	有無渦輪增壓器，如 0:無 1:有
9	引擎缸數 EngNum	Numeric	10	必填	數字	引擎缸數，如 200000
10	行駛里程數 Mileage	Numeric	10	必填	數字， 單位(km)	行駛里程數，如 300000
11	檢測前引擎溫度 EngineTemp	Numeric	7(2)	非必填	單位(C) 數字	單位為溫度(C)
點檢內容						
12	接獲本通知單後 是否有調修、保養 opt_1	Numeric	1	必填	代碼呈現	結果以代碼呈現，如 1:異常(無) 0:正常(有) 2:無通知單者免驗(免)
13	車上儀表板之 OBD燈是否正常 opt_14_OBD	Numeric	1	必填	代碼呈現	結果以代碼呈現，如 1:異常 0:正常(含未具備 OBD 車輛)

項次	必填欄位 中繼檔欄位名稱	型態	字寬	限制	型式	範例
14	OBD 不正常之原因 opt_14_OBD_Memo	Numeric	1	非必填	代碼	不正常代碼，如 1 (附件 15: 點檢結果代碼)
15	KOEO 與 KOER 皆亮燈加註原因或錯誤碼 opt_14_OBD_OtherMemo	nvarchar	50	非必填	文字	填入原因或錯誤碼
16	引擎運轉有無異音 opt_2	Numeric	1	必填	代碼呈現	結果以代碼呈現，如 1:異常(有) 0:正常(無)
17	確認引擎溫度是否已達工作溫度，如看水溫表、或藉由紅外線熱像儀掃描，確定溫度達工作溫度，非冷車測試，避免引擎縮缸。(1:異常 0:正常) opt_15	Numeric	1	必填	代碼呈現	結果以代碼呈現，如 1:異常(有) 0:正常(無)
18	慢踩油門踏板，以逐漸增加引擎轉速，未發現異音 opt_16	Numeric	1	必填	代碼呈現	結果以代碼呈現，如 1:異常(有) 0:正常(無)
19	慢踩油門踏板，以逐漸增加引擎轉速，車體未明顯搖晃 opt_17	Numeric	1	必填	代碼呈現	結果以代碼呈現，如 1:異常(有) 0:正常(無)
20	引擎運轉，排氣管或油底殼有無明顯排放白煙 opt_18	Numeric	1	必填	代碼呈現	結果以代碼呈現，如 1:異常(有) 0:正常(無)
21	其他	Numeric	1	必填	代碼呈現	結果以代碼呈現，如

項次	必填欄位 中繼檔欄位名稱	型態	字寬	限制	型式	範例
	opt_19_Other					1:異常(有) 0:正常(無)
22	其他不正常的原 因說明 opt_19_Other_Me mo	nvarchar	50	非必填	文字	填入原因
23	排氣管有無第二 排出口、破洞或漏 氣 opt_3	Numeric	1	必填	代碼呈現	結果以代碼呈現，如 1:異常(有) 0:正常(無)
24	潤滑機油是否足 夠 opt_4	Numeric	1	必填	代碼呈現	結果以代碼呈現，如 1:異常(否) 0:正常(是) 2:檢測後與站外檢測免驗 (免)
25	冷卻水是否足夠 opt_5	Numeric	1	必填	代碼呈現	結果以代碼呈現，如 1:異常(否) 0:正常(是) 2:檢測後與站外檢測免驗 (免)
26	引擎運轉時溫度 opt_6	Numeric	1	必填	代碼呈現	結果以代碼呈現，如 1:異常 0:正常
27	引擎本體有無漏 油現象 opt_7	Numeric	1	必填	代碼呈現	結果以代碼呈現，如 1:異常(有) 0:正常(無)
28	齒輪箱有無漏油 現象 opt_8	Numeric	1	必填	代碼呈現	結果以代碼呈現，如 1:異常(有) 0:正常(無)
29	輪胎胎紋有無過 淺 opt_9	Numeric	1	必填	代碼呈現	結果以代碼呈現，如 1:異常(有) 0:正常(無) 2:站外檢測免驗(免)
30	後車輪胎是否為 再生胎	Numeric	1	必填	代碼呈現	結果以代碼呈現，如 1:異常(是)

項次	必填欄位 中繼檔欄位名稱	型態	字寬	限制	型式	範例
	opt_10					0:正常(否) 2:站外檢測免驗(免)
31	車輛外觀有無嚴重損壞 opt_11	Numeric	1	必填	代碼呈現	結果以代碼呈現，如 1:異常 0:正常(無) 2:站外檢測免驗(免)
32	無負載轉速是否超過最大額定馬力轉速1.3倍 opt_12	Numeric	1	必填	代碼呈現	結果以代碼呈現，如 1:異常(是) 0:正常(否)
33	備註 Notes	Nvarchar	100	非必填	文字	備註，如 Note
34	抽查姓名 InspectName	Nvarchar	10	必填	文字	抽查，如 陳小東
35	檢驗員姓名 CheckName	Nvarchar	10	必填	文字	檢驗員姓名，如 陳小春
36	駕駛員姓名 DriveName	Nvarchar	10	必填	文字	駕駛員姓名，如 陳小霞
37	全負載 100% 試驗點實測馬力是否達最大額定馬力之 35%	Numeric	1	必填	代碼呈現	結果以代碼呈現，如 1:異常(是) 0:正常(否)
38	傳輸狀況 DataStatus	nvarchar	3	非必填	文字	傳輸狀況
39	傳輸錯誤說明 Message	Ntext		非必填	文字	傳輸錯誤說明

■ 附件十：不透光式煙度計校正資料檔格式(SendSmokeRecorrectRecord)

項次	必填欄位	型態	字寬	限制	型式	範例
濾紙反射式煙度計校正資料						
1	自動編碼	Integer		非必填	數字	流水號自動編號
2	檢驗站號	char	4	非必填	文字	A1
3	檢驗線別	Numeric	1	非必填	數值	1
4	測試日期	Date		非必填	YYYY/MM/DD	測試日期，如 2010/05/20

項次	必填欄位	型態	字寬	限制	型式	範例
5	測試時間	Time		非必填	HH:MM:DD	測試時間，如 10:20:30
6	煙度計廠牌	Nvarchar	20	非必填	文字	煙度計廠牌，如 AVL
7	型號	Nvarchar	20	非必填	文字	型號，如 407
8	煙度計序號	nvarchar	20	非必填	文字	煙度計序號，如 407
9	氣溫	Numeric	5(2)	非必填	單位(K/C) 數字	若單位為 K 時，為溫度(C)+273 如 301.22(23.22°C+273°C)
10	大氣壓力 (kPa)	Numeric	10(7)	非必填	數值	大氣壓力 (kPa)，如 90
11	作動判定	char	1	非必填	代碼呈現	作動判定，如 O:OK N:NG
12	標準試片 A 標示值	varchar	20	非必填	文字	試片 A 標準值，如 35
13	標準試片 A 讀值	Numeric	7(2)	非必填	數值	試紙 A 結果，如 22.51
14	標準試片 B 標示值	varchar	20	非必填	文字	試片 B 標準值，如 45
15	標準試片 B 讀值	Numeric	7(2)	非必填	數值	試紙 B 結果，如 43.21
16	標準試片 C 標示值	Varchar	20	非必填	文字	試片 C 標準值，如 55
17	標準試片 C 讀值	Numeric	7(2)	非必填	數值	試紙 C 結果，如 54.55
18	標準試片 D 標示值	Varchar	20	非必填	文字	試片 D 標準值，如 65
19	標準試片 D 讀值	Numeric	7(2)	非必填	數值	試紙 D 結果，如 63.88
20	煙度判定	char	1	非必填	代碼呈現	煙度判定，如 O:OK N:NG
不透光式煙度計校正資料						
21	不透光式煙度計廠牌	varchar	20	必填	文字	煙度計廠牌，如 AVL
22	型號	varchar	20	必填	文字	型號，如 407
23	不透光式煙度計序號	varchar	32	必填	文字	煙度計序號，如 407
24	不透光式煙度計濾片標示值 1	Numeric	7(2)	必填	數值	標準值，如 65
25	不透光式煙度計濾片讀值 1	Numeric	7(2)	必填	數值	結果值，如 63.88
26	不透光式煙度計濾片標示值 2	Numeric	7(2)	非必填	數值	標準值，如 65

項次	必填欄位	型態	字寬	限制	型式	範例
27	不透光式煙度計 濾片讀值 2	Numeric	7(2)	非必填	數值	結果值，如 63.88
28	不透光式煙度計 濾片標示值 3	Numeric	7(2)	非必填	數值	標準值，如 65
29	不透光式煙度計 濾片讀值 3	Numeric	7(2)	非必填	數值	結果值，如 63.88
30	不透光式煙度計 濾片標示值 4	Numeric	7(2)	非必填	數值	標準值，如 65
31	不透光式煙度計 濾片讀值 4	Numeric	7(2)	非必填	數值	結果值，如 63.88
32	儀器判定結果	Char	2	必填	代碼呈現	煙度判定，如 O:OK N:NG
校正備註						
33	記錄人員	nvarchar	10	必填	文字	記錄人員，如 陳小東
34	抽查人員	nvarchar	10	必填	文字	記錄人員，如 陳小東
35	傳輸狀況	nvarchar	3	非必填	文字	傳輸狀況
36	傳輸錯誤說明	Ntext		非必填	文字	傳輸錯誤說明

■ 附件十一：每日柴油車檢驗紀錄資料清單

排煙站名稱：_____ 動線別：_____ 檢驗日期：MM/DD/YY 印表時間：MM/DD/YYYY

<u>檢測</u> <u>序號</u>	<u>檢驗</u> <u>時間</u>	<u>車牌</u> <u>號碼</u>	<u>通知車</u> <u>單號 齡</u>	<u>檢測</u> <u>依據</u>	<u>廠牌</u> <u>名稱</u>	<u>引擎</u> <u>號碼</u>	<u>全負載 100%馬力比</u>	<u>無負載不透光平均值</u>	<u>檢驗結果</u> <u>判定</u>
------------------------	------------------------	------------------------	---------------------------	------------------------	------------------------	------------------------	--------------------	------------------	--------------------------

共計： ___ 筆 合格數：___ 不合格數：___ 馬力比退驗數：___ 引擎轉速不足退驗數：___ 無負載引擎轉速過高退驗數：___
車輛異常退驗數：___

■ 附件十二：車種代碼表

車種代碼	車種名稱
1	自有大貨車
2	自用小貨車
3	自用大客車
4	自用小客車
5	營業大貨車
6	營業小貨車
7	營業小客車
8	營業大客車
9	軍車
99	其他

■ 附件十三：廠牌代碼表

廠牌代碼	廠牌英文名稱	廠牌中文名稱	備註
1	DAEWOO	大宇	中英文呈現
2	DAIHATSU	大發	英文呈現(不列中文)
3	FORD	福特	中英文呈現
4	FUSO	扶桑	中英文呈現
5	TOYOTA	豐田	中英文呈現
6	HYUNDAI	現代	英文呈現(不列中文)
7	INTERNATIONAL		英文呈現(不列中文) 內容修正
8	ISUZU	五十鈴	中英文呈現
9	IVECO		英文呈現(不列中文)
10	KIA	現代	中英文呈現
11	HINO	國瑞、日野	中英文呈現內容修正
12	MAN		英文呈現(不列中文)
13	MAZDA	馬自達	中英文呈現
14	MERCEDES-BENZ	賓士	中英文呈現
15	MINI	三菱	中英文呈現
16	NISSAN	日產	中英文呈現
17	RENAULT	雷諾	中英文呈現
18	SCANIA	斯堪尼亞	中英文呈現
19	VOLVO	富豪	中英文呈現
20	ALFAROMEO	愛快羅密歐	中英文呈現

21	ASIA		英文呈現(不列中文)
22	AUDI	奧迪	中英文呈現
23	DAF	達富	中英文呈現
24	GMC		英文呈現(不列中文)
25	SANYANG	三陽	中英文呈現
26	VOLKSWAGEN		英文呈現(不列中文)
27		成運	中文呈現(不列英文)
99		其他	中文呈現

■ 附件十四：檢測依據代碼表

檢測依據代碼	檢測依據名稱
A	目視判煙
B	民眾檢舉
C	路邊攔檢
D	到場站檢測
E	自動到檢
F	自主管理
G	相關性測試
H	品管測試
I	目視判煙不合格
J	民眾檢舉不合格
K	路邊攔檢不合格
L	到場站檢測不合格
M	動力計攔檢
N	動力計攔檢不合格
O	其他
P	移動式檢測
Q	自治條例檢測
R	自治條例檢測不合格

■ 附件十五：檢測結果代碼表

馬力比判定代碼	馬力比判定名稱
0	未檢測
1	通過
2	馬力比退驗
3	引擎轉速不足退驗
4	車輛異常退驗

5	無負載引擎轉速過高退驗
---	-------------

全負載檢測代碼	全負載檢測名稱
0	未檢測
1	合格
2	不合格
4	車輛異常退驗

無負載檢測代碼	無負載檢測名稱
0	未檢測
1	合格
2	不合格
3	無負載引擎轉速過高退驗
4	車輛異常退驗

檢測結果總判定代碼	檢測結果總判定名稱
1	合格
2	不合格
3	馬力比退驗
4	引擎轉速不足退驗
5	無負載引擎轉速過高退驗
6	車輛異常退驗

全負載定轉速馬力比 檢測代碼	全負載定轉速馬力比 檢測名稱
0	未檢測
1	通過
2	馬力比退驗
3	引擎轉速不足退驗
4	車輛異常退驗
5	無負載引擎轉速過高退驗

無負載不透光率 檢測代碼	無負載不透光率 檢測名稱
0	未檢測
1	合格

2	不合格
3	引擎轉速不足退驗
4	車輛異常退驗
5	無負載引擎轉速過高退驗

無須執行全負載定轉速之原因代碼	無負載不透光率 檢測名稱
0	無(有執行檢測)
1	原廠證明無法達到
2	原廠證明配置保護裝置
3	車速超過標準值 (132km/hr)

■ 附件十六：OBD 燈點檢結果代碼表

OBD 故障代碼	故障原因
1	KOEO(key on engine off)與 KOER(key on engine run) 皆未亮燈
2	KOEO(key on engine off)與 KOER(key on engine run) 皆亮燈

■ 附件十七：緊急應變級別代碼表

緊急應變分級代碼	分級
1	第一級嚴重惡化
2	第二級嚴重惡化
3	第三級嚴重惡化

■ 附件十八：維修保養記錄資料檔格式(SendUpKeepRecord)

項次	必填欄位	型態	字寬	限制	型式	範例
1	序號	Numeric	10	必填	數值	為資料流水號，如:1234
2	車牌號碼	nvarchar	12	必填	文字	車牌號碼，如 AB-1234
3	車主姓名	nvarchar	100	非必填	文字	車主姓名，如陳 XX
4	聯絡電話	nvarchar	50	必填	文字	聯絡電話，如 02-2345-6789
5	行駛里程數	Numeric	4	必填	數值	行駛里程數，如 54321
6	完成維修日期	datetime		必填	日期型態 YYYY/MM/ DD	完成維修日期，如 2011/12/12
7	保養業者名稱	nvarchar	50	必填	文字	保養業者名稱，如 XX 發保養廠
8	保養廠聯絡電話	nvarchar	50	非必填	文字	保養廠聯絡電話，如 02-2345-6789
9	保養廠傳真電話	nvarchar	50	非必填	文字	保養廠傳真電話，如 02-2345-6789
10	保養廠負責人	nvarchar	50	非必填	文字	保養廠負責人，如 陳 XX
11	保養廠統一編號	varchar	10	必填	文字	保養廠統一編號，如 12345678
12	保養廠屬性	Numeric	2	單選 必填	代碼呈現	以代碼呈現，如： 10:原廠 21:噴射泵浦調修廠_Bosch 博世 22: 噴射泵浦調修廠 _Delphi 德爾福 23:噴射泵浦調修廠_Denso 電綜 24:噴射泵浦調修廠_其他 30:客貨運業者保養廠 40:一般保養廠 50:其他(請說明)
13	保養廠屬性的其他說明欄位	nvarchar	50	非必填	文字	保養廠屬性選擇[噴射泵浦 調修廠_其他]或[其他]之

項次	必填欄位	型態	字寬	限制	型式	範例
						說明
14	燃料供油系統_噴射泵浦	Numeric	1	單選 非必填 (註 18-1)	代碼呈現	以代碼呈現，如： 1:檢查無誤 2:保養 3:調修 4:更換 5:其他
15	燃料供油系統_噴射泵浦的其他說明欄位	nvarchar	50	非必填 (註 18-1)	文字	燃料供油系統_噴射泵浦選擇[其他]之說明
16	燃料供油系統_噴油嘴	Numeric	1	單選 非必填 (註 18-1)	代碼呈現	以代碼呈現，如： 1:檢查無誤 2:保養 3:調修 4:更換 5:其他
17	燃料供油系統_噴油嘴的其他說明欄位	nvarchar	50	非必填 (註 18-1)	文字	燃料供油系統_噴油嘴選擇[其他]之說明
18	燃料供油系統_柴油濾心及油管	Numeric	1	單選 非必填 (註 18-1)	代碼呈現	以代碼呈現，如： 1:檢查無誤 2:清潔 3:更換 4:其他
19	燃料供油系統_柴油濾心及油管的 其他說明欄位	nvarchar	50	非必填 (註 18-1)	文字	燃料供油系統_柴油濾心及油管選擇[其他]之說明
20	引擎及其他系統_引擎系統	Numeric	1	單選 非必填 (註 18-1)	代碼呈現	以代碼呈現，如： 1:檢查無誤, 2:保養 3:調修 4:更換 5:其他
21	引擎及其他系統_引擎系統的其他	nvarchar	50	非必填 (註 18-1)	文字	引擎及其他系統_引擎系統選擇[其他]之說明

項次	必填欄位	型態	字寬	限制	型式	範例
	說明欄位					
22	引擎及其他系統_冷卻系統	Numeric	1	單選 非必填 (註 18-1)	代碼呈現	以代碼呈現，如： 1:檢查無誤, 2:保養 3:調修 4:更換 5:其他
23	引擎及其他系統_冷卻系統的其他說明欄位	nvarchar	50	非必填 (註 18-1)	文字	引擎及其他系統_冷卻系統選擇[其他]之說明
24	引擎及其他系統_OBD系統	Numeric	1	單選 非必填 (註 18-1)	代碼呈現	以代碼呈現，如： 1:檢查無誤 2:保養 3:調修 4:更換 5:其他
25	引擎及其他系統_OBD系統的其他說明欄位	nvarchar	50	非必填 (註 18-1)	文字	引擎及其他系統_OBD系統選擇[其他]之說明
26	引擎及其他系統_其他項目保養檢查	nvarchar	50	複選 非必填 (註 18-2)	代碼呈現	引擎及其他系統_其他項目保養檢查，選項間加註[:]表示，如：1;2;3;4;5; 代碼呈現： 1:空氣濾心清理 2:空氣濾心更換 3 機油更換 4:機油濾心更換 5:機油量檢查 6:排氣管清理清洗 7:傳動軸檢查 8:其他
27	引擎及其他系統_其他項目保養檢查的其他說明欄位	nvarchar	50	非必填 (註 18-1)	文字	引擎及其他系統_其他項目保養檢查選擇[其他]之說明

項次	必填欄位	型態	字寬	限制	型式	範例
28	維修保養前污染度%	Numeric	3	非必填	數值	維修保養前污染度%，如80
29	維修保養後污染度%	Numeric	3	非必填	數值	維修保養後污染度%，如99
30	本次維修費用	Numeric	4	必填	數值	填寫本次維修費用，若無費用則填[0]
31	聯絡電話	nvarchar	50	非必填	文字	聯絡電話，如02-2345-6789
32	檢測縣市別	Char	3	必填	代碼呈現	通知縣市代碼，由 A-Z
33	檢驗站號	char	4	必填	文字	A1
34	檢驗線別	Numeric	1	必填	數值	1
35	測試日期	Date		必填	YYYY/MM/DD	測試日期，如 2010/05/20
36	測試時間	Time		必填	HH:MM:DD	測試時間，如 10:20:30
37	維修保養前不透光率結果平均值	Numeric	8	非必填	數字	30
38	維修保養後不透光率結果平均值	Numeric	8	非必填	數字	30

註 18-1：「燃料供油系統」與「引擎及其他系統」保養項目至少需選擇一項，若選擇[其他]時則需加註說明。

註 18-2：「引擎及其他系統_其他項目保養檢查」可為複選。

■ 附件十九：系統車型資料檔格式(ReturnCarTypeInfo)

項次	必填欄位	型態	字寬	限制	型式	範例
1	序號	Numeric	10	必填	數值	為資料流水號，如:123
2	廠牌代碼	nvarchar	20	必填	文字	廠牌名稱代碼，如 01 (附件 11:廠牌代碼表)
3	廠牌名稱	nvarchar	20	必填	文字	廠牌名稱，如中華
4	引擎型式	nvarchar	200	必填	文字	引擎型式，如 DTA
5	車輛型式	nvarchar	200	必填	文字	車輛型式，如 YLN 261DL
6	車型年	Numeric	4	必填	YYYY	車型年，如 2005
7	期別	varchar	2	必填	文字	期別，如 3、5n
8	車輛名稱	nvarchar	20	非必填	文字	車輛名稱，如中華載好多
9	最大額定馬力(kw)	Numeric	8(2)	必填	數字	最大額定馬力(kw)，如 600
10	最大額定馬力(hp)	Numeric	8(2)	必填	數字	最大額定馬力(hp)，如 500
11	最大額定馬力(PS)	Numeric	8(2)	必填	數字	最大額定馬力(PS)，如 500
12	最大額定馬力轉速(rpm)	Numeric	8	必填	數字	最大額定馬力轉速(rpm)，如 4000
13	排氣量	Numeric	10	必填	數字	排氣量(cc)，如 3000
14	空重量	Numeric	10	非必填	數值	空重量，如：10000
15	總重量	Numeric	10	非必填	數值	總重量，如：10000
16	齒輪比	nvarchar	20	非必填	文字	齒輪比，如：4/4
17	增壓器	nvarchar	20	非必填	文字	增壓器，如：有/無
18	是否原廠許可大於最大額定馬力1.3倍可檢測	char	1	必填	數值	0:否 1:是
19	是否無須執行全負載定轉速最大額定馬力試驗	char	2	必填	代碼	0:否(有執行檢測) 1:原廠證明無法達到 2:原廠證明配置保護裝置 3:車速超過標準值 4:其他 5:自動排檔 6:完成噴射泵浦鉛封 7:4期以後大車

項次	必填欄位	型態	字寬	限制	型式	範例
						8:主管機關同意底盤過低 9:主管機關同意輪距過窄 10:四輪驅動 11:原廠證明空污防制設備有效運作、車況正常且無不當擅調
20	其他	varchar	50	非必填	文字	無須執行全負載定轉速最大額定馬力試驗原因如選擇其他時，需加入說明
21	最高容許轉速	Numeric	8	非必填	數字	3700
22	是否有氮氧化物後處理(SCR)	Char	1	非必填	代碼呈現	0:否 1:是
23	污染審核編號	Nvarchar	100	非必填	文字	
24	核章車型資料	Nvarchar	200	非必填	文字	
25	該車出廠即配備觸媒轉化器(CAT)	Char	1	非必填	代碼	0:否 1:是
26	該車出廠即配備排氣再循環(EGR)	Char	1	非必填	代碼	0:否 1:是
27	該車出廠即配備曲軸通氣閥(PCV)	Char	1	非必填	代碼	0:否 1:是
28	該車出廠即配備含氧感知器(O2S)	Char	1	非必填	代碼	0:否 1:是
29	該車出廠即配備濾煙器(PF)	Char	1	非必填	代碼	0:否 1:是
30	該車出廠即配備濾煙器再生裝置(RPF)	Char	1	非必填	代碼	0:否 1:是
31	該車出廠即配備車上診斷系統(OBD)	Char	1	非必填	代碼	0:否 1:是
32	該車出廠即配備電子控制單元(ECU)	Char	1	非必填	代碼	0:否 1:是

註 19-1：當[最高容許轉速]有顯示值時，若檢測站驗車時發現檢測結果超過【最高容許轉速】值，則檢測結果為【引擎轉速過高退驗】；若[最高容許轉速]無顯示值時，則省略該

項檢核作業。

■ 附件二十：主機回饋保養廠基本資料檔案格式(ReturnUpKeepInfoData)

項次	必填欄位	型態	字寬	限制	型式	範例
1	查詢結果	char	1	必填	代碼呈現	查詢結果，如 1:有查詢結果 0:查無相對應資料
2	回傳時間	datetime		必填	YYYY/MM/DD HH:MM:SS	回傳時間，如 2012/10/10 10:20:30
3	保養業者名稱	nvarchar	50	非必填 (註 20-1)	文字	保養業者名稱，如 XX 發保養廠
4	保養廠聯絡電話	nvarchar	50	非必填 (註 20-1)	文字	保養廠聯絡電話，如 02-2345-6789
5	保養廠傳真電話	nvarchar	50	非必填 (註 20-1)	文字	保養廠傳真電話，如 02-2345-6789
6	保養廠負責人	nvarchar	50	非必填 (註 20-1)	文字	保養廠負責人，如 陳 XX
7	保養廠統一編號	varchar	10	非必填 (註 20-1)	文字	保養廠統一編號，如 12345678
8	保養廠屬性	Numeric	2	單選 非必填 (註 20-1)	代碼呈現	以代碼呈現，如： 10:原廠 21:噴射泵浦調修廠 _Bosch 博世 22:噴射泵浦調修廠 _Delphi 德爾福 23:噴射泵浦調修廠 _Denso 電綜 24:噴射泵浦調修廠_其他 30:客貨運業者保養廠 40:一般保養廠 50:其他(請說明)
9	保養廠屬性的其他說明欄位	nvarchar	50	非必填 (註 20-1)	文字	保養廠屬性選擇[噴射泵浦調修廠_其他]或[其他]之說明

註 20-1：若查詢結果代碼為 0，表示查無對應資料，則相關欄位為空白，若查詢有回傳資料，則依資料內容呈現。

■ 附件二十一：主機回饋檢測資料異常紀錄檔案格式(ReturnIncorrectData)

項次	必填欄位	型態	字寬	限制	型式	範例
1	自動編號流水碼	Integer		必填	數值	流水編號
2	檢測縣市別	Char	3	必填	代碼呈現	通知縣市代碼，由 A-Z
3	檢測站號	varchar	4	必填	代碼呈現	A1
4	檢測線別	Numeric	1	必填	代碼呈現	3
5	車牌號碼	nvarchar	12	非必填	文字	車牌號碼，如 MP-8857
6	檢測日期	DATE		必填	YYYY/MM/DD	2010/04/25
7	檢測時間	DATETIME		必填	HH:MM:SS 24 小時制	13:20:41
8	檢測依據	char	1	非必填	代碼呈現	A:目視判煙 B:民眾檢舉 C:路邊攔檢 D:到場站檢測 E:自動到檢 F:自主管理 G:相關性測試 H:品管測試 I:目視判煙不合格 J:民眾檢舉不合格 K:路邊攔檢不合格 L:到場站檢測不合格 M:動力計攔檢 N:動力計攔檢不合格 O:其他 P:移動式檢測 Q:自治條例檢測 R:自治條例檢測不合格
9	其他	varchar	50	非必填	文字	其他原因說明
10	是否為路邊攔檢之一般路攔	char	1	非必填 (註 5-5)	文字格式	0:否 1:是
11	是否為路邊攔檢之聯合稽查	char	1	非必填 (註 5-5)	文字格式	0:否 1:是
12	是否為路邊攔檢	char	1	非必填	文字格式	0:否 1:是

項次	必填欄位	型態	字寬	限制	型式	範例
	之緊急應變			(註 5-5)		
13	聯合稽查之縣市	char	1	非必填	代碼呈現	通知縣市代碼，由 A-Z
14	緊急應變之級別	char	1	非必填	英數字	級別代碼，如:1 (附件 16:緊急應變分級代碼表)
15	資料異常欄位	Nvarchar	30	必填	文字	總判定結果
16	資料異常原因別	nvarchar	50	必填	文字	總判定結果與各項檢測結果不一致
17	交易日期時間	DateTime		必填	YYYY/MM/DD HH:MM:SS	交易日期時間，如 2014/2/5 下午 04:05:33

註 21-1:若為檢測資料錯誤，則呈現車號、檢測依據之資料內容。

註 21-2：若為檢測站維護資料錯誤(如煙度計資料錯誤或未傳)，則僅呈現檢測站資訊。

■ 附件二十二：系統交易紀錄檔案格式(TransLog)

項次	必填欄位	型態	字寬	限制	型式	範例
1	交易日期時間	DateTime		必填	YYYY/MM/DD HH:MM:SS	交易日期時間，如 2014/2/5 下午 04:05:33
2	檢測站號	varchar	4	必填	代碼呈現	A1
3	檢測線號	Numeric	1	必填	代碼呈現	3
4	處理項目	varchar	20	必填	文字	執行項目，如 QueryNews 查詢最新消息 QueryCarCheck 查車籍資料 UploadDayFile 上傳日檔
5	執行結果	Numeric	3	必填	代碼表示	代碼，如 0 ; 401; 407
6	訊息說明	Nvarchar		必填	文字	說明執行結果資訊，如 開始執行(Q) 無法連線/日檔上傳失敗

■ 附件二十三：檢測站傳送自主管理與舊制檢驗停止日期(SendOldStopDate)

項次	必填欄位	型態	字寬	限制	型式	範例
1	自動編號	int		必填		
2	檢測站號	Char	3	必填	代碼呈現	
3	檢測線別	int		必填		
4	縣市別	Char	3	必填	代碼呈現	通知縣市代碼，由 A-Z
5	停止舊制檢驗日期	datetime		非必填	YYYY/MM/DD	停止日期，如 2010/05/01
6	停止自主管理功能日期	datetime		非必填	YYYY/MM/DD	停止日期，如 2010/05/01
7	資料建立時間	datetime				
8	傳輸狀況	nvarchar	3	非必填	文字	傳輸狀況
9	傳輸錯誤說明	Ntext		非必填	文字	傳輸錯誤說明

